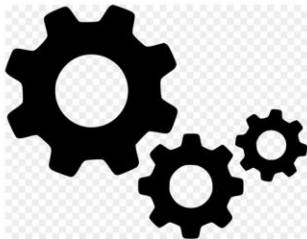




คู่มือการเขียนแผนปฏิบัติการ ประจำปีงบประมาณ



จัดทำขึ้นเพื่อ
มหาวิทยาลัยราชภัฏบะনী

คำนำ

คู่มือการเขียนเล่มวิจัยฉบับสมบูรณ์ฉบับนี้ จัดทำขึ้นเพื่อให้นักวิจัยที่ได้รับทุนอุดหนุนการวิจัย จากงบประมาณรายได้และงบประมาณแผ่นดิน ของมหาวิทยาลัยราชภัฏรำไพพรรณี ได้ใช้เป็นคู่มือในการเขียนเล่มรายงานให้ถูกต้องและเป็นรูปแบบเดียวกัน สถาบันวิจัยและพัฒนาหวังเป็นอย่างยิ่งว่า คู่มือการเขียนเล่มวิจัยฉบับสมบูรณ์นี้จะเป็นประโยชน์กับนักวิจัยและหน่วยงานที่เกี่ยวข้อง สามารถนำไปปรับใช้ได้ นักวิจัยและผู้สนใจสามารถดาวน์โหลดเอกสารคู่มือได้ทางเว็บไซต์ ของสถาบันวิจัยและพัฒนา มหาวิทยาลัยราชภัฏรำไพพรรณี (www.rbru.ac.th/org/research/)

สถาบันวิจัยและพัฒนา
มหาวิทยาลัยราชภัฏรำไพพรรณี

สารบัญ

	หน้า
คำนำ.....	1
สารบัญ.....	2
บทนำ.....	3
เทคนิคการเขียนรายงานการวิจัย.....	3
ข้อกำหนดการพิมพ์เล่มฉบับสมบูรณ์.....	4
ส่วนประกอบตอนต้น.....	8
ตัวอย่างปกหน้าโครงการเดี่ยว.....	11
ตัวอย่างปกในโครงการเดี่ยว.....	12
ตัวอย่างปกหน้าโครงการย่อยในโครงการชุด.....	13
ตัวอย่างปกในโครงการย่อยในโครงการชุด.....	14
ตัวอย่างปกหน้าแผนงานวิจัยโครงการชุด.....	15
ตัวอย่างปกในแผนงานวิจัยโครงการชุด.....	16
ตัวอย่างสันปกหน้ารายงานวิจัยฉบับสมบูรณ์.....	17
ตัวอย่างกิตติกรรมประกาศ.....	18
ตัวอย่างบทคัดย่อ.....	29
ตัวอย่าง Abstract.....	20
ตัวอย่างสารบัญ.....	21
ตัวอย่างสารบัญตาราง.....	23
ตัวอย่างสารบัญภาพ.....	24
ส่วนประกอบตอนกลาง.....	25
ตัวอย่างบทที่ 1.....	26
ส่วนประกอบตอนท้าย.....	27
ตัวอย่างบรรณานุกรม.....	29
ตัวอย่างภาคผนวก.....	30
ตัวอย่างภาคผนวก ก หลักการอ้างอิงและบรรณานุกรม.....	31
ตัวอย่างภาคผนวก ข คำสั่งเบื้องต้นที่ต้องใช้ในการพิมพ์เอกสาร โดยใช้ Microsoft Word.....	51
การบันทึกเอกสารในรูปแบบ word และ PDF File.....	53
ตัวอย่างประวัติผู้เขียน.....	56

บทนำ

การเขียนรายงานการวิจัย เป็นภารกิจของนักวิจัยที่จะต้องเผยแพร่ผลการศึกษาค้นคว้า และข้อค้นพบไปยังผู้อื่นด้วย การวิจัยนั้นจึงจะเกิดประโยชน์ ดังนั้นการเขียนรายงานการวิจัย จึงนับว่ามีความสำคัญและมีประโยชน์อย่างมากทั้งต่อผู้วิจัยเองและคนอื่น ๆ การเขียนรายงานการวิจัย เป็นขั้นตอนสุดท้ายของการวิจัย โดยเป็นการนำเสนอผลการวิจัยในรูปการเขียนและตีพิมพ์เผยแพร่

ทางสถาบันวิจัยและพัฒนา มหาวิทยาลัยราชภัฏรำไพพรรณีจึงกำหนดรูปแบบการเขียน รายงานการวิจัยให้เป็นในรูปแบบเดียว เพื่อสะดวกในการค้นคว้า และอ่านเข้าใจง่ายมากขึ้น

เทคนิคการเขียนรายงานการวิจัย

การเขียนรายงานการวิจัย มีความแตกต่างจากการเขียนบทความหรือรายงานอื่น ๆ เพราะ รายงานการวิจัยต้องเขียนรายงาน อธิบาย ขั้นตอนต่าง ๆ ในการศึกษา ตลอดจนผลของการศึกษาค้นคว้าที่ได้ ซึ่งต้องรายงานตามความเป็นจริง แม้จะมีการแสดงความคิดเห็นก็ต้องมีหลักฐานจากเอกสารช่วยยืนยันการเขียนรายงานการวิจัยที่มีคุณค่าจะต้องทำให้ผู้อ่านเข้าใจง่าย โดยใช้เทคนิคที่สำคัญดังนี้

1. ใช้ภาษาที่ชัดเจนไม่กำกวม เข้าใจง่าย
 2. ใช้ภาษาเขียนไม่ใช่ภาษาพูด
 3. หลีกเลี่ยงการใช้ภาษาต่างประเทศถ้ามีคำไทยใช้แทนแล้ว
 4. หลีกเลี่ยงการใช้อักษรย่อที่ไม่เป็นที่ยอมรับ ยังไม่รู้จักกันอย่างแพร่หลาย
 5. หลีกเลี่ยงการใช้สรรพนามบุรุษต่าง ๆ เช่น ฉัน เขา เป็นต้น ถ้าเป็นสรรพนามบุรุษที่ 1 ให้ใช้คำว่า “ผู้วิจัย” ถ้าต้องการแทนผู้อื่นให้ใช้ชื่อของผู้นั้น เช่น ชัยพฤกษ์ (2553) กล่าวว่า
 6. การเขียนข้อความต่าง ๆ ในการวิจัย ต้องถูกต้องตามหลักวิชาการ มีหลักฐานเอกสารอ้างอิง ไม่เขียนขึ้นมาลอย ๆ จากความรู้สึกของผู้วิจัย
 7. ควรมีความคงที่ในการใช้สำนวนภาษา หรือคำศัพท์ต่าง ๆ โดยการใช้คำที่เหมือนกันตลอดงานวิจัยนั้น ๆ เช่น การตรวจสอบความเที่ยงตรง (validity) ก็ควรใช้คำว่า “ความเที่ยงตรง” ตลอดไป ไม่ควรใช้ “ความจริง” บ้าง “ความเที่ยงตรง” บ้าง
 8. การเขียนตัวเลข ถ้าใช้ทศนิยม 2 หลัก ก็ควรใช้เช่นนี้ ตลอดงานวิจัย
 9. การอ้างอิงผลงานวิจัยต้องใช้ประโยคที่เป็นอดีตเพราะสิ่งต่าง ๆ เหล่านั้นเกิดขึ้นแล้ว
 10. การเขียนรายงาน ควรมีการเรียงลำดับความอย่างเป็นระบบที่ต่อเนื่องอย่างราบรื่น
- เทคนิคดังกล่าวข้างต้นจะทำให้งานวิจัยชิ้นนั้น ๆ มีคุณค่า สามารถใช้เป็นแหล่งค้นคว้าและนำไปใช้อ้างอิงในทางวิชาการได้

ข้อกำหนดการพิมพ์เล่มฉบับสมบูรณ์

1. กระดาษที่ใช้พิมพ์ให้ใช้กระดาษขาวไม่มีเส้นบรรทัด ชนิดไม่ต่ำกว่า 80 แกรม ขนาดมาตรฐาน A4
2. กำหนดให้ใช้อักษร TH SarabunPSK ในการพิมพ์งานทั้งภาษาไทยและภาษาอังกฤษ
3. ใช้ระยะกั้นส่วนปกและเนื้อหา ดังนี้
 - กั้นซ้ายและหัวกระดาษ 1.5 นิ้ว
 - กั้นขวาและท้ายกระดาษ 1.0 นิ้ว
4. ขนาดและรูปแบบตัวอักษร กำหนดดังนี้
 - 4.1 บทที่ และชื่อบทใช้ตัวหนา ขนาด 20 พอยต์
 - 4.2 หัวข้อหลักในแต่ละบท ควรพิมพ์ขีดเส้นกั้นหน้าด้านซ้าย ใช้อักษรตัวหนาขนาด 18 พอยต์ เว้นระยะก่อน 1 บรรทัด เนื้อหาขึ้นบรรทัดใหม่ย่อหน้าตรงกับข้อความของหัวข้อใหญ่
 - 4.3 หัวข้อรอง เป็นหัวข้อที่มีความสำคัญถัดมาจากหัวข้อใหญ่ ใช้อักษรตัวหนาขนาด 16 พอยต์ เนื้อหาขึ้นบรรทัดใหม่ ย่อหน้าตรงกับข้อความของหัวข้อใหญ่
 - 4.4 หัวข้อย่อยให้ใช้ตัวเลข ขนาด 16 พอยต์ ห้ามใช้เครื่องหมายยัติภังค์ (-) หน้าหัวข้อย่อย ในกรณีที่หัวข้อย่อยเป็นหัวข้อย่อยของหัวข้อรองให้ย่อหน้าเข้ามาให้ตรงกับแนวข้อความของหัวข้อรองและพิมพ์เนื้อหาต่อจากหัวข้อใหญ่
 - 4.5 เนื้อหาหรือเนื้อเรื่องที่ไม่ใช่หัวข้อให้พิมพ์โดยใช้ตัวอักษรปกติ มีขนาด 16 พอยต์
5. การเว้นระยะห่างระหว่างบรรทัด
 - 5.1 กำหนดระยะห่างระหว่างบรรทัดเป็นแบบระยะพิมพ์เดียว
 - 5.2 ระยะห่างระหว่างชื่อบทกับหัวข้อแรกหรือบรรทัดแรกของเนื้อเรื่อง ให้เว้นว่าง 1 บรรทัด
 - 5.3 เมื่อขึ้นหัวข้อใหม่ ควรจัดระยะห่างระหว่างบรรทัดสุดท้ายของหัวข้อเดิมกับหัวข้อใหม่ ให้เว้นว่าง 1 บรรทัด
6. ให้ย่อหน้าโดยเว้นระยะห่างจากขอบซ้ายการย่อหน้า ให้เว้นระยะ 1 แท็บ (0.6 นิ้ว) ใช้สำหรับการย่อหน้าแรก
7. การใส่เลขหน้าและลำดับหน้า
 - 7.1 การพิมพ์เลขหน้าหรือแสดงเลขหน้าให้พิมพ์ไว้กึ่งกลางหน้ากระดาษ
 - 7.2 องค์ประกอบส่วนที่ 1 หรือส่วนหน้าให้ใส่ (1) (2) (3) ส่วนเนื้อเรื่อง ส่วนอ้างอิง และภาคผนวก ควรพิมพ์ตัวเลขอารบิก 1, 2, 3,... ตามลำดับ
8. การพิมพ์ตาราง
 - 8.1 ตาราง 1 ตาราง ประกอบด้วย ลำดับที่และชื่อของตารางอยู่ส่วนบน ตามด้วยตารางและมีการอ้างอิงที่มาของตาราง เพิ่มเติมในส่วนท้าย
 - 8.2 ให้พิมพ์ชื่อตารางเป็นภาษาไทย ยกเว้นกรณีที่มีความจำเป็นต้องคงข้อมูลไว้ตามภาษาเดิมที่คัดลอกมา หรือการนำเสนอข้อมูลในตารางเรื่องนั้นๆ เป็นภาษาอื่นจะมีความถูกต้องและน่าเชื่อถือในทางวิชาการมากกว่า ให้พิมพ์ตารางเป็นภาษาอื่นได้

8.3 ให้พิมพ์แทรกตามส่วนเนื้อหาที่ระบุถึงตารางนั้น ๆ สำหรับตารางที่มีความจำเป็นน้อยหรือไม่มีความสัมพันธ์ต่อการบรรยายเนื้อหาโดยตรง ให้รวบรวมใส่ไว้ในภาคผนวก

8.4 การพิมพ์ลำดับที่และชื่อของตาราง พิมพ์หมายเลขและชื่อตารางทุกตาราง พร้อมบรรยายรายละเอียดของตาราง เว้นบรรทัดเหนือชื่อตาราง 1 บรรทัด และเว้นใต้ ที่มา 1 บรรทัด ชื่อตารางภาษาไทยใช้คำว่า ตารางที่ (ตัวหนา) ภาษาอังกฤษ ใช้คำว่า Table (ตัวหนา) ตามด้วยหมายเลข โดยห่างจากคำว่าตารางที่ 1 ตัวอักษร ใช้ลักษณะตัวเลขเป็นตัวหนา และเว้น 1 ตัวอักษรตามด้วยชื่อตารางตัวธรรมดา โดยจัดรูปแบบชิดริมซ้าย หมายเลขตารางจะขึ้นต้นด้วยตัวเลขลำดับตารางในบทนั้น เช่น ตารางที่ 1.1 หรือ Table 1.1 หมายถึง ตารางนี้จะอยู่ในบทที่ 1 และเป็นตารางแรกของบท ถ้าชื่อตารางมีความยาวเกินกว่า 1 บรรทัด ให้พิมพ์บรรทัดบนให้เสร็จสิ้นจนหมดบรรทัด และบรรทัดล่างให้เริ่มพิมพ์ตรงกับตัวอักษรแรกของชื่อตาราง และก่อนขีดเส้นตารางให้เว้นระยะ 1 บรรทัดห่างจากชื่อตาราง

8.5 การพิมพ์แหล่งอ้างอิงที่มาของตาราง ให้พิมพ์ไว้ท้ายสุดในบรรทัดถัดจากตัวตาราง และพิมพ์ให้ตรงกับขอบซ้ายของตาราง ควรระบุที่มาของตาราง (ถ้ามี) โดยระบุคำว่า ที่มา ตามด้วยเครื่องหมายทวิภาค (:) และเว้น 1 ตัวอักษร จึงตามด้วยข้อความแหล่งอ้างอิง โดยมีรูปแบบเหมือนกับการอ้างอิงแทรกในเนื้อหา ตัวอย่างดังนี้

ตารางที่ 3.1 ส่วนผสมของขนมปังขาไก่สูตรพื้นฐาน } เว้น 1 บรรทัด ขนาด 16 พอยต์

ส่วนประกอบ (กรัม)	ขนมปังขาไก่สูตรพื้นฐาน		
	สูตรที่ 1	สูตรที่ 2	สูตรที่ 3
แป้งขนมปัง	48.69	58.8	65.65
เนยเค็ม	21.42	2.94	0.68
เนยจืด	-	1.17	1.31
น้ำตาลทราย	3.89	1.76	2.42
เกลือ	0.20	0.20	-
ยีสต์	1.46	0.88	0.07
น้ำเปล่า	24.34	34.25	29.87

เว้น 1 บรรทัด ขนาด 16 พอยต์
ที่มา : (Foodtravel, 2558)

กรณีที่ตารางมีต่อให้พิมพ์ดังนี้

ตารางที่ 3.1 ส่วนผสมของขนมปังขาไก่สูตรพื้นฐาน (ต่อ) } เว้น 1 บรรทัด ขนาด 16 พอยต์

ส่วนประกอบ (กรัม)	ขนมปังขาไก่สูตรพื้นฐาน		
	สูตรที่ 1	สูตรที่ 2	สูตรที่ 3
แป้งขนมปัง	48.69	58.8	65.65
เนยเค็ม	21.42	2.94	0.68
เนยจืด	-	1.17	1.31
น้ำตาลทราย	3.89	1.76	2.42
เกลือ	0.20	0.20	-
ยีสต์	1.46	0.88	0.07
น้ำเปล่า	24.34	34.25	29.87

เว้น 1 บรรทัด ขนาด 16 พอยต์
ที่มา : (Foodtravel, 2558)

8.6 การพิมพ์หมายเหตุหรือคำอธิบายตารางเพิ่มเติม ให้พิมพ์ในบรรทัดถัดจากตาราง (ถ้ามี) การระบุหมายเหตุท้ายตาราง ให้ระบุคำว่า หมายเหตุ ด้วยรูปแบบอักษรปกติ ตามด้วยเครื่องหมายทวิภาค (:) และเว้น 1 ตัวอักษร จึงตามด้วยข้อความของหมายเหตุ ตัวอย่างดังนี้
หมายเหตุ : ปรับค่าความเป็นกรดเป็นด่าง (pH) ให้อยู่ในช่วง 5.5-6.5 โดยให้กรด HNO_3

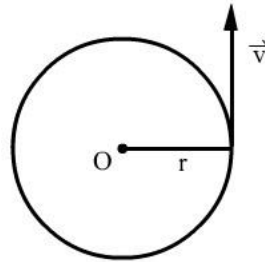
9. การพิมพ์ภาพ

9.1 ภาพ 1 ภาพ ประกอบด้วย ตัวภาพ คำอธิบายภาพ และอาจมีการอ้างอิงที่มาของภาพ

9.2 ให้จัดวางภาพแทรกไว้ตามส่วนเนื้อหาที่ระบุถึงภาพนั้น ๆ ยกเว้นภาพที่มีความจำเป็นน้อยหรือไม่มีความสัมพันธ์ต่อการอธิบายเนื้อหาโดยตรง ให้รวมไว้ในภาคผนวก การจัดวางภาพให้วางอยู่ตำแหน่งที่เหมาะสม เรียบร้อยและสวยงาม

9.3 การพิมพ์คำอธิบายภาพ ให้พิมพ์ไว้ใต้ภาพนั้น ๆ โดยพิมพ์คำว่า “ภาพที่...” หรือ “Figure..” เป็นตัวหนา ในตำแหน่งที่เหมาะสม แล้วระบุลำดับที่ของภาพโดยใช้ตัวเลขอารบิก การลำดับตัวเลขของภาพให้ลำดับตามตัวเลขของบท เช่น ภาพที่ 1 ของบทที่ 1 จะลำดับที่ เป็น “ภาพที่ 1.1” หรือ “Figure 1.1” จากนั้นให้เว้น 1 ตัวอักษรแล้วควรพิมพ์ชื่อภาพหรือคำอธิบายภาพโดยใช้ตัวอักษรแบบธรรมดา หากคำอธิบายภาพยาวเกินกว่า 1 บรรทัด ให้แบ่งเป็น 2-3 บรรทัดตามความเหมาะสม โดยให้อักษรตัวแรกของข้อความในบรรทัดที่ 2 หรือ 3 ตรงกับอักษรตัวแรกของชื่อภาพหรือคำอธิบายภาพในบรรทัดแรก

9.4 การพิมพ์อ้างอิงแหล่งที่มาของภาพ ให้พิมพ์ไว้ท้ายสุดในบรรทัดถัดจากคำอธิบายภาพและพิมพ์ให้ตรงกับขอบซ้ายของภาพหรือคำอธิบายภาพนั้น ๆ ควรระบุที่มาของตาราง (ถ้ามี) โดยระบุคำว่า **ที่มา** ตามด้วยเครื่องหมายทวิภาค (:) และเว้น 1 ตัวอักษร จึงตามด้วยข้อความแหล่งอ้างอิง โดยมีรูปแบบเหมือนกับการอ้างอิงแทรกในเนื้อหา ตัวอย่างดังนี้



ภาพที่ 2.1 แสดงการเคลื่อนที่แบบวงกลมด้วยอัตราเร็วคงที่

ที่มา : (สุชาติ สุภาพ, 2550 : 163)

ส่วนประกอบตอนต้น

1. ส่วนประกอบของปกหน้า

1.1 ปกหน้า ใช้กระดาษอาร์ตมัน จัดเนื้อความกึ่งกลางหน้ากระดาษ

งบประมาณแผ่นดิน ใช้กระดาษอาร์ตมันสีเขียว

งบประมาณกองทุนวิจัย ใช้กระดาษอาร์ตมันสีฟ้า

งบประมาณอื่นๆ ใช้กระดาษอาร์ตมันสีขาว

1.2 โลโก้มหาวิทยาลัย ขนาดสูง 1.8 นิ้ว กว้าง 1.34 นิ้ว



สูงขนาด 1.8 นิ้ว

กว้างขนาด 1.34 นิ้ว

1.3 คำว่า “รายงานการวิจัยฉบับสมบูรณ์” ใช้อักษรภาษาไทยตัวหนา ขนาด 18 พอยต์

1.4 ชื่อเรื่องภาษาไทย ใช้ตัวอักษรตัวหนา ขนาด 18 พอยต์ และภาษาอังกฤษ ใช้ตัวอักษรตัวหนาขนาด 16 พอยต์ โดยชื่อเรื่องภาษาอังกฤษให้ใช้ตัวพิมพ์ใหญ่เฉพาะคำหลัก

1.5 กรณีเป็นโครงการย่อยที่อยู่ภายใต้แผนงานวิจัย (ชุดโครงการ) ให้ระบุคำว่า **โครงการย่อยที่.....เรื่อง.....**ภายใต้แผนงานวิจัยเรื่อง.....ใช้ตัวอักษรตัวหนา ขนาด 18 พอยต์

1.6 กรณีเป็นแผนงานวิจัยให้ระบุคำว่า “**แผนงานวิจัยเรื่อง.....**” ใช้ตัวอักษรตัวหนา ขนาด 18 พอยต์ ตามด้วยชื่อโครงการวิจัยย่อยภายใต้แผนงานวิจัย

1.7 ชื่อผู้วิจัย (ตัวหนา ขนาด 18 พอยต์) ให้ระบุเพียงชื่อ-นามสกุล **พร้อมรายชื่อนักวิจัยร่วมตามที่ระบุในสัญญารับทุนอุดหนุนการวิจัย โดยไม่ต้องระบุ**คำนำหน้า/ตำแหน่งทางวิชาการ/ยศ/ฐานันดรศักดิ์/ราชทินนาม/สมณศักดิ์

1.8 ระบุแหล่งทุน และปีงบประมาณที่ได้รับทุน (ขนาดตัวอักษรตัวหนา ขนาด 18 พอยต์) โดยต้องระบุข้อความว่า

โครงการวิจัยนี้ได้รับทุนสนับสนุนจาก
(แหล่งทุนวิจัย) มหาวิทยาลัยราชภัฏรำไพพรรณี

ประจำปีงบประมาณ 25.....

1.9 สันปกระบุชื่อเรื่อง ชื่อคน (เฉพาะหัวหน้าโครงการหรือผู้อำนวยการแผนเท่านั้น) ปึงบประมาณที่ได้รับทุน (ตัวอักษรตัวหนาขนาด 14 หรือ 12 พอยต์ ตามความเหมาะสม)

2. ส่วนประกอบของปกใน

2.1 ปกใน ใช้กระดาษสีชาหรือกระดาษสีเทา ไม่ต้องมีโลโก้มหาวิทยาลัย จัดเนื้อความกึ่งกลาง หน้ากระดาษ

2.2 ไม่ต้องมีโลโก้มหาวิทยาลัย ระบุคำว่า “**รายงานการวิจัยฉบับสมบูรณ์**” ใช้อักษรภาษาไทยตัวหนา ขนาด 18 พอยต์

2.3 ชื่อเรื่องภาษาไทย ใช้ตัวอักษรตัวหนา ขนาด 18 พอยต์ และภาษาอังกฤษ ใช้ตัวอักษรตัวหนาขนาด 16 พอยต์ โดยชื่อเรื่องภาษาอังกฤษให้ใช้ตัวพิมพ์ใหญ่เฉพาะคำหลัก

2.4 กรณีเป็นโครงการย่อยที่อยู่ภายใต้แผนงานวิจัย (ชุดโครงการ) ให้ระบุคำว่า **โครงการย่อยที่.....เรื่อง.....ภายใต้แผนงานวิจัยเรื่อง.....** ใช้ตัวอักษรตัวหนา ขนาด 18 พอยต์

2.5 กรณีเป็นแผนงานวิจัยให้ระบุคำว่า “**แผนงานวิจัยเรื่อง.....**” ใช้ตัวอักษรตัวหนา ขนาด 18 พอยต์ ตามด้วยชื่อโครงการวิจัยย่อยภายใต้แผนงานวิจัย

2.6 ชื่อผู้วิจัย (ตัวหนา ขนาด 18 พอยต์) ให้ระบุเพียงชื่อ-นามสกุล **พร้อมรายชื่อนักวิจัยร่วมตามที่ระบุในสัญญารับทุนอุดหนุนการวิจัย โดยไม่ต้องระบุ** คำนำหน้า/ตำแหน่งทางวิชาการ/ยศ/ฐานันดรศักดิ์/ราชทินนาม/สมณศักดิ์

2.7 ระบุแหล่งทุน และปึงบประมาณที่ได้รับทุน (ขนาดตัวอักษรตัวหนา ขนาด 18 พอยต์)

3. กิตติกรรมประกาศ

3.1 กิตติกรรมประกาศ ใช้ตัวอักษรตัวหนา ขนาด 20 พอยต์ จัดกึ่งกลางหน้ากระดาษ ส่วนเนื้อหาใช้ตัวอักษรตัวธรรมดาขนาด 16 พอยต์

3.2 ระบุชื่อหัวหน้าโครงการวิจัยหรือผู้อำนวยการแผนงานวิจัย และเดือนปีที่จัดทำรายงาน ใช้ตัวอักษรตัวธรรมดาขนาด 16 พอยต์

4. บทคัดย่อ

4.1 ระบุชื่อเรื่อง ชื่อผู้วิจัย หน่วยงานและปึงบประมาณที่ได้รับงบประมาณสนับสนุน หัวข้อ ใช้ตัวอักษรตัวหนาขนาด 16 พอยต์ เนื้อความใช้ตัวอักษรตัวธรรมดาขนาด 16 พอยต์

4.2 บทคัดย่อ หรือ Abstract จัดกึ่งกลางหน้ากระดาษ ใช้ตัวอักษรตัวหนาขนาด 16 พอยต์

4.3 เนื้อหา ให้ย่อหน้าโดยเว้นระยะห่างจากขอบซ้าย 1 แท็บ ใช้ตัวอักษรตัวธรรมดาขนาด 16 พอยต์

4.4 คำสำคัญ หรือ Key words ไม่ควรเกิน 5 คำ คำภาษาไทยและภาษาอังกฤษต้องตรงกัน หัวข้อใช้ตัวอักษรตัวหนาขนาด 16 พอยต์ เนื้อความใช้ตัวอักษรตัวธรรมดาขนาด 16 พอยต์

5. สารบัญ สารบัญตาราง และสารบัญภาพ

5.1 สารบัญ จัดตรงกลางหน้ากระดาษ ตัวหนาขนาด 20 พอยต์ ส่วนนี้กล่าวถึงหัวข้อเรื่องทั้งหมดที่มีอยู่ในรายงานพร้อมทั้งระบุเลขหน้าเรียงลำดับไว้ด้านขวามือ

5.2 สารบัญตาราง จัดตรงกลางหน้ากระดาษ ตัวหนาขนาด 20 พอยต์ ถ้าในรายงานการวิจัยมีการนำเสนอด้วยตารางให้ระบุเลขตารางตามบท เช่น ตารางที่ 2.1 นำเลขและชื่อตารางมาจัดเรียงตามลำดับด้านซ้าย และระบุเลขหน้ากำกับไว้ทางขวา

5.3 สารบัญภาพ จัดตรงกลางหน้ากระดาษ ตัวหนาขนาด 20 พอยต์ ถ้าในรายงานการวิจัยมีการนำเสนอด้วยภาพให้ระบุเลขภาพตามบท เช่น ภาพที่ 2.1 นำเลขและชื่อตารางมาจัดเรียงตามลำดับด้านซ้าย และระบุเลขหน้ากำกับไว้ทางขวา

6. อธิบายสัญลักษณ์ หรือคำย่อที่ใช้ในการวิจัย

(ถ้ามี) เป็นการให้ความหมายของคำศัพท์ต่างๆ ให้ผู้อ่านเข้าใจตรงกับผู้วิจัย และควรนิยามศัพท์ตัวแปรต้นที่ศึกษาทุกตัวเพื่อให้เกิดความชัดเจน

ตัวอย่างสัญลักษณ์และคำย่อ

สัญลักษณ์และคำย่อ

สัญลักษณ์	ความหมาย
\bar{x}	แทนค่าเฉลี่ย
S	แทนค่าเบี่ยงเบนมาตรฐาน
n	แทนขนาดตัวอย่าง
SS	แทน Sum of square
MS	แทน Mean Square
t	แทนค่าสถิติ t
F	แทนค่าสถิติ F
คำย่อ	
Chap.	บทที่
Col.	สั
Comp.	ผู้รวบรวม
ed.	ครั้งที่
2 nd ed.	พิมพ์ครั้งที่ 2
et.al	และคนอื่น ๆ (and others)

ตัวอย่างปกหน้าโครงการเดี่ยว



ขนาดตราสัญลักษณ์
สูง 1.8 นิ้ว กว้าง 1.34 นิ้ว

เว้น 1 บรรทัด ขนาด 18 พอยต์

รายงานฉบับสมบูรณ์

เว้น 1 บรรทัด ขนาด 18 พอยต์

เรื่อง

เว้น 1 บรรทัด ขนาด 18 พอยต์

ตัวอักษรตัวหนา ขนาด 18 พอยต์

รูปแบบการทำรายงานวิจัยฉบับสมบูรณ์ของมหาวิทยาลัยราชภัฏรำไพพรรณี
Research Report Writing Format of Rambhai Barni Rajabhat University

อักษรภาษาไทยตัวหนา 18 พอยต์
อักษรภาษาอังกฤษตัวหนา 16 พอยต์

สุข สดใส
อึ้งใจ เบิกบาน

ตัวอักษรตัวหนา ขนาด 18 พอยต์

เว้นบรรทัดขนาด 18 พอยต์ จำนวนบรรทัดตามความเหมาะสม

โครงการวิจัยนี้ได้รับทุนสนับสนุนจาก
งบ..... มหาวิทยาลัยราชภัฏรำไพพรรณี
ประจำปีงบประมาณ

ตัวอักษรตัวหนา ขนาด 18 พอยต์

ตัวอย่างปกในโครงการเดี่ยว

รายงานฉบับสมบูรณ์

เว้น 1 บรรทัด ขนาด 18 พอยต์

เรื่อง

เว้น 1 บรรทัด ขนาด 18 พอยต์

รูปแบบการทำรายงานวิจัยฉบับสมบูรณ์ของมหาวิทยาลัยราชภัฏรำไพพรรณี

Research Report Writing Format of Rambhai Barni Rajabhat University

อักษรภาษาไทยตัวหนา 18 พอยต์

อักษรภาษาอังกฤษตัวหนา 16 พอยต์

สุข สดใส

อิมใจ เบิกบาน

โครงการวิจัยนี้ได้รับทุนสนับสนุนจาก

งบ..... มหาวิทยาลัยราชภัฏรำไพพรรณี

ประจำปีงบประมาณ

ตัวอย่างปกหน้าโครงการย่อยในโครงการชุด



ขนาดตราสัญลักษณ์
สูง 1.8 นิ้ว กว้าง 1.34 นิ้ว

เว้น 1 บรรทัด ขนาด 18 พอยต์

รายงานฉบับสมบูรณ์

เว้น 1 บรรทัด ขนาด 18 พอยต์

โครงการย่อยที่ 1 เรื่อง

การเขียนบทความวิชาการเพื่อการตีพิมพ์เผยแพร่

Academic Writing for Publishing

เว้น 1 บรรทัด ขนาด 18 พอยต์

ภายใต้แผนงานวิจัย เรื่อง

รูปแบบการทำรายงานวิจัยฉบับสมบูรณ์ของมหาวิทยาลัยราชภัฏรำไพพรรณี

Research Report Writing Format of Rambhai Barni Rajabhat University

อักษรภาษาไทยตัวหนา 18 พอยต์

อักษรภาษาอังกฤษตัวหนา 16 พอยต์

ชื่อหัวหน้าโครงการย่อยและผู้ร่วมวิจัย

เว้นบรรทัดขนาด 18 พอยต์ จำนวนบรรทัดตามความเหมาะสม

โครงการวิจัยนี้ได้รับทุนสนับสนุนจาก

งบ..... มหาวิทยาลัยราชภัฏรำไพพรรณี

ประจำปีงบประมาณ

ตัวอย่างปกในโครงการย่อยในโครงการชุด

รายงานฉบับสมบูรณ์

เว้น 1 บรรทัด ขนาด 18 พอยต์

โครงการย่อยที่ 1 เรื่อง

การเขียนบทความวิชาการเพื่อการตีพิมพ์เผยแพร่

Academic Writing for Publishing

เว้น 1 บรรทัด ขนาด 18 พอยต์

ภายใต้แผนงานวิจัย เรื่อง

รูปแบบการทำรายงานวิจัยฉบับสมบูรณ์ของมหาวิทยาลัยราชภัฏรำไพพรรณี

Research Report Writing Format of Rambhai Barni Rajabhat University

อักษรภาษาไทยตัวหนา 18 พอยต์

อักษรภาษาอังกฤษตัวหนา 16 พอยต์

ชื่อหัวหน้าโครงการย่อยและผู้ร่วมวิจัย

โครงการวิจัยนี้ได้รับทุนสนับสนุนจาก

งบ..... มหาวิทยาลัยราชภัฏรำไพพรรณี

ประจำปีงบประมาณ

ตัวอย่างปกหน้าแผนงานวิจัยโครงการชุด



ขนาดตราสัญลักษณ์
สูง 1.8 นิ้ว กว้าง 1.34 นิ้ว

เว้น 1 บรรทัด ขนาด 18 พอยต์

รายงานฉบับสมบูรณ์

เว้น 1 บรรทัด ขนาด 18 พอยต์

แผนงานวิจัยเรื่อง

รูปแบบการทำรายงานวิจัยฉบับสมบูรณ์ของมหาวิทยาลัยราชภัฏรำไพพรรณี
Research Report Writing Format of Rambhai Barni Rajabhat University

เว้น 1 บรรทัด ขนาด 18 พอยต์

โครงการภายใต้แผนงานวิจัย

- โครงการย่อยที่ 1 เรื่องการเขียนบทความวิชาการเพื่อการตีพิมพ์เผยแพร่
- โครงการย่อยที่ 2 เรื่อง.....
- โครงการย่อยที่ 3 เรื่อง.....

อักษรภาษาไทยตัวหนา 18 พอยต์
อักษรภาษาอังกฤษตัวหนา 16 พอยต์

ชื่อผู้อำนวยการแผนงานวิจัย

เว้นบรรทัดขนาด 18 พอยต์ จำนวนบรรทัดตามความเหมาะสม

โครงการวิจัยนี้ได้รับทุนสนับสนุนจาก
งบ..... มหาวิทยาลัยราชภัฏรำไพพรรณี
ประจำปีงบประมาณ

ตัวอย่างปกในแผนงานวิจัยโครงการชุด

รายงานฉบับสมบูรณ์

เว้น 1 บรรทัด ขนาด 18 พอยต์

แผนงานวิจัยเรื่อง

รูปแบบการทำรายงานวิจัยฉบับสมบูรณ์ของมหาวิทยาลัยราชภัฏรำไพพรรณี

Research Report Writing Format of Rambhai Barni Rajabhat University

เว้น 1 บรรทัด ขนาด 18 พอยต์

โครงการภายใต้แผนงานวิจัย

โครงการย่อยที่ 1 เรื่องการเขียนบทความวิชาการเพื่อการตีพิมพ์เผยแพร่

โครงการย่อยที่ 2 เรื่อง.....

โครงการย่อยที่ 3 เรื่อง.....

อักษรภาษาไทยตัวหนา 18 พอยต์

อักษรภาษาอังกฤษตัวหนา 16 พอยต์

ชื่อผู้อำนวยการแผนงานวิจัย

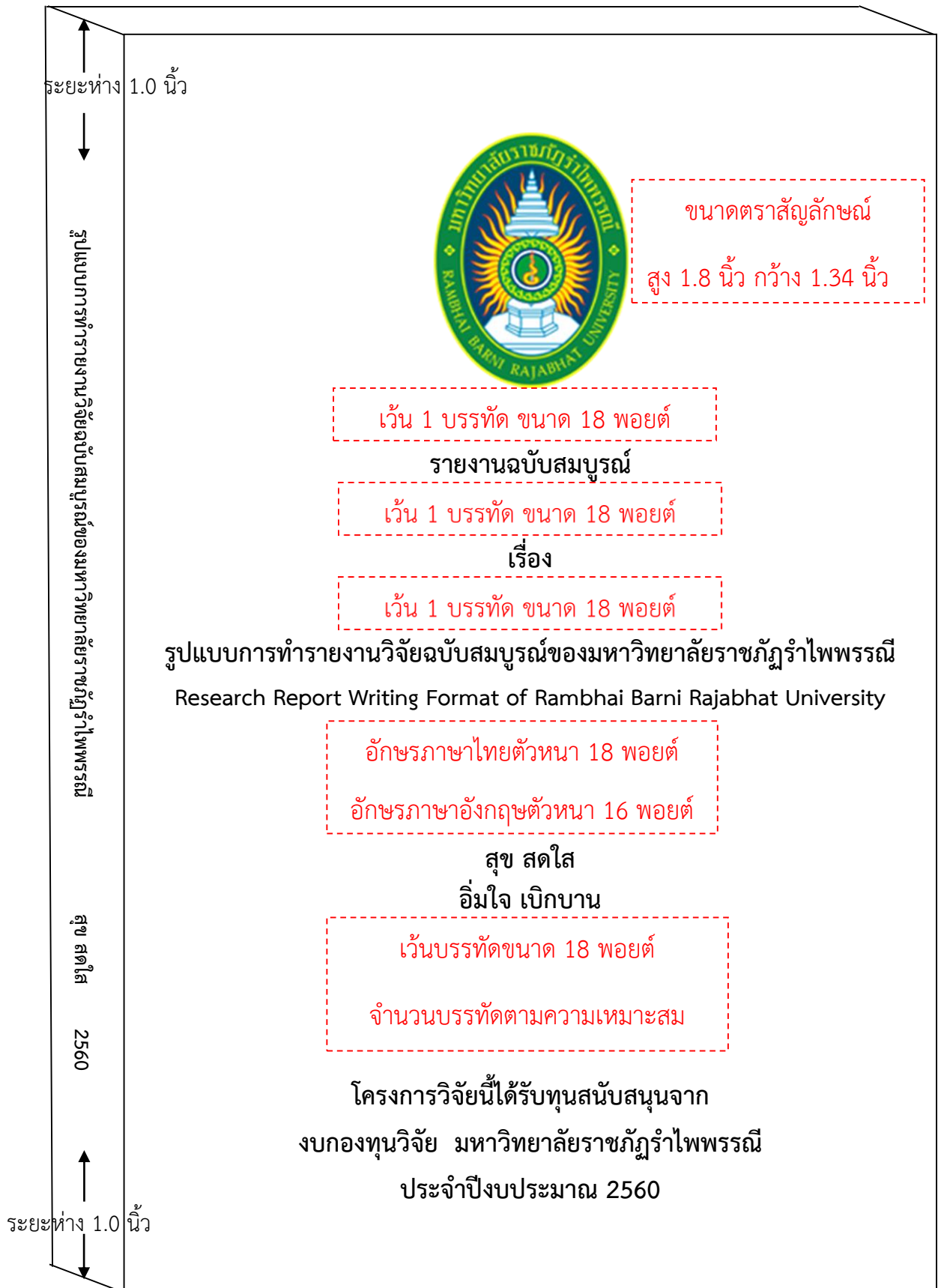
เว้นบรรทัดขนาด 18 พอยต์ จำนวนบรรทัดตามความเหมาะสม

โครงการวิจัยนี้ได้รับทุนสนับสนุนจาก

งบ..... มหาวิทยาลัยราชภัฏรำไพพรรณี

ประจำปีงบประมาณ

ตัวอย่างสัณปทหน้ารายงานวิจัยฉบับสมบูรณ์



ตัวอย่างกิตติกรรมประกาศ

กิตติกรรมประกาศ

หัวข้อ ด้วหนา ขนาด 20 พอยต์

เว้น 1 บรรทัด ด้วธรรมดาขนาด 16 พอยต์

ส่วนนี้เป็นการกล่าวขอบคุณผู้ที่มีส่วนทำให้การวิจัยสำเร็จลงด้วยดี ผู้ที่ควรกล่าวขอบคุณ ได้แก่แหล่งให้ทุน ผู้ให้คำปรึกษา ผู้ช่วยรวบรวมข้อมูล และการเตรียมเอกสาร แต่มิได้เป็นผู้ร่วมงาน และให้ระบุข้อความ “การวิจัยนี้ได้รับทุนสนับสนุนการวิจัยจากมหาวิทยาลัยราชภัฏรำไพพรรณี งบประมาณ ...” (ระบุปีงบประมาณที่ได้รับการจัดสรรทุนอุดหนุนการวิจัย)

เนื้อหา ด้วธรรมดา ขนาด 16 พอยต์

เว้น 2 บรรทัด ด้วธรรมดาขนาด 16 พอยต์

ชื่อหัวหน้าโครงการหรือผู้อำนวยการแผนงานวิจัย
เดือน/ปี ที่จัดทำรายงาน

ตัวอย่าง มกราคม 2563

ตัวอย่างบทคัดย่อ

ชื่อเรื่อง รูปแบบการทำรายงานวิจัยฉบับสมบูรณ์ของมหาวิทยาลัยราชภัฏรำไพพรรณี
 ชื่อผู้วิจัย สุข สดใส, แจ่มใส ใจดี และอิมใจ เบิกบาน
 หน่วยงาน สถาบันวิจัยและพัฒนา มหาวิทยาลัยราชภัฏรำไพพรรณี
 ปีงบประมาณ 2560

หัวข้อ ตัวหนา ขนาด 16 พอยต์ } บทคัดย่อ

 } เว้น 1 บรรทัด ตัวธรรมดา
 ขนาด 16 พอยต์

เป็นการย่อเนื้อความของรายงานการวิจัยทั้งหมดให้ครอบคลุมวัตถุประสงค์ของการศึกษาวิจัย วิธีดำเนินการวิจัย ผลการวิจัย และข้อเสนอแนะ

บทคัดย่อควรระบุถึง วัตถุประสงค์ จุดมุ่งหมาย ขอบเขตของการวิจัย วิธีวิจัยรวมถึงเครื่องมือที่ใช้วิธีเก็บข้อมูล จำนวนและลักษณะของกลุ่มที่ศึกษา ผลการวิจัย ระดับนัยสำคัญทางสถิติ (ถ้ามีการทดสอบ) เป็นต้น

บทคัดย่อที่ดี ควรมี :

 } เนื้อหา ตัวธรรมดา ขนาด 16 พอยต์

1. ความถูกต้อง โดยระบุจุดประสงค์และเนื้อหาของเรื่องตามที่ปรากฏในงานวิจัย
2. ความสมบูรณ์ เช่น คำย่อ คำที่ไม่คุ้นเคยให้เขียนเต็มเมื่อกล่าวถึงครั้งแรก ไม่จำเป็นต้องอ้างเอกสาร ยกตัวอย่าง ยกข้อความ สมการหรือภาพวาด คำที่ใช้ในบทคัดย่อเป็นคำสำคัญ เพื่อประโยชน์ในการทำดัชนีสำหรับการสืบค้นข้อมูล
3. ความเฉพาะ กระชับ ชัดเจน ประโยคแต่ละประโยคมีความหมายโดยเฉพาะ ประโยคนำ พยายามเขียนให้สั้นที่สุด
4. ลักษณะของการรายงานมากกว่าการประเมิน จึงไม่ควรมีความวิจารณ์ นอกจากรายงานผล ข้อมูลตัวเลขที่สำคัญที่ได้จากการวิจัย
5. ความน่าอ่านและราบรื่น การเขียนใช้ประโยคสมบูรณ์ในรูปของกรรมากริยา (Active voice) ใช้ปัจจุบันกาลเมื่อสรุปและประยุกต์ผลการวิจัย ในขณะที่ใช้อดีตกาลเมื่อกล่าวถึงวิธีวิจัยและการทดสอบ

 } เว้น 1 บรรทัด ตัวธรรมดาขนาด 16 พอยต์

คำสำคัญ: ไม่ควรเกิน 5 คำ เว้นแต่ละคำด้วยเครื่องหมาย (,)

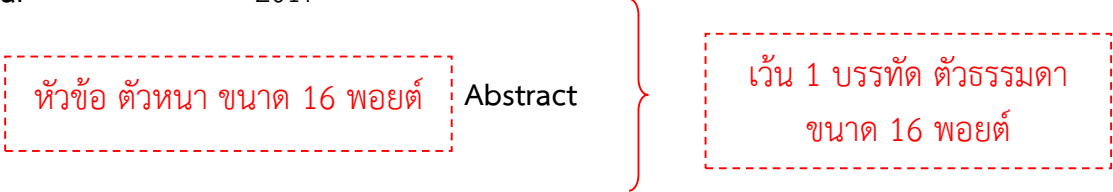
ตัวอย่าง Abstract

Title Research Report Writing Format of Rambhai Barni Rajabhat
University

Researchers Suk Sodsai and Imjai Berkbaan

Organization Research and Development Institute, Rambhai Barni Rajabhat
University

Year 2017



.....

เนื้อหา ตั๋วธรรมดา ขนาด 16 พอยต์

.....

.....

.....

เว้น 1 บรรทัด ตั๋วธรรมดาขนาด 16 พอยต์

Keywords: ไม่ควรเกิน 5 คำ เว้นแต่คำด้วยเครื่องหมาย (,)

ตัวอย่างสารบัญ

ตัวหนา ขนาด 20 พอยต์

สารบัญ

เว้น 1 บรรทัด ตัวธรรมดาขนาด 16 พอยต์

	หน้า
กิตติกรรมประกาศ.....	(1)
บทคัดย่อภาษาไทย.....	(2)
บทคัดย่อภาษาอังกฤษ.....	(3)
สารบัญ.....	(4)
สารบัญตาราง.....	(6)
สารบัญภาพ.....	(7)
บทที่ 1 บทนำ	1
ความเป็นมาและความสำคัญ.....	1
วัตถุประสงค์ของการวิจัย.....	2
ประโยชน์ของการวิจัย.....	3
ขอบเขตของการวิจัย.....	3
นิยามศัพท์เฉพาะ.....	4
กรอบแนวความคิดในการวิจัย (ถ้ามี).....	4
สมมุติฐานในการวิจัย (ถ้ามี).....	5
บทที่ 2 แนวคิด ทฤษฎี และงานวิจัยที่เกี่ยวข้อง	6
หัวข้อหลัก 1.....	6
หัวข้อรอง.....	6
หัวข้อรอง.....	8
หัวข้อหลัก 2.....	12
หัวข้อรอง.....	15
หัวข้อรอง.....	17
งานวิจัยที่เกี่ยวข้อง.....	24
งานวิจัยในประเทศ.....	28
งานวิจัยต่างประเทศ (ถ้ามี).....	35
บทที่ 3 วิธีดำเนินการวิจัย/วิธีการทดลอง	36
อุปกรณ์และสารเคมี/การเลือกกลุ่มตัวอย่าง.....	36
วิธีดำเนินการวิจัย/เครื่องมือที่ใช้ในการวิจัย.....	37
การวิเคราะห์ข้อมูล.....	39

สารบัญ (ต่อ)

	หน้า
บทที่ 4 ผลการวิจัย.....	40
ผลการวิจัย.....	40
บทที่ 5 สรุปผล อภิปรายผลและข้อเสนอแนะ	58
สรุปผล.....	58
อภิปรายผล.....	58
ข้อเสนอแนะ.....	60
บรรณานุกรม.....	69
ภาคผนวก.....	70
ภาคผนวก ก รายงานผู้ทรงคุณวุฒิ.....	75
ภาคผนวก ข แบบสอบถามการวิจัย.....	75
ภาคผนวก ค.....	76
ประวัติย่อผู้วิจัย (ถ้ามี)	79

ตัวอย่างสารบัญตาราง

ตัวอย่างสารบัญตาราง		
ตัวหนา ขนาด 20 พอยต์	สารบัญตาราง	
ตัวหนา ขนาด 16 พอยต์	หัวข้อ ตัวหนา ขนาด 16 พอยต์	เว้น 1 บรรทัด ตัวธรรมดาขนาด 16 พอยต์
ตารางที่		หน้า
2.1	การเขียนบทคัดย่อรูปแบบต่างๆ.....	5
2.2
3.1
4.1

ตัวอย่างสารบัญญภาพ

ภาพที่	สารบัญญภาพ	หน้า
	ตัวหนา ขนาด 20 พอยต์	
	เว้น 1 บรรทัด ตัวธรรมดาขนาด 16 พอยต์	
2.1	ตัวอย่างหน้า หัวข้อ ตัวหนา ขนาด 16 พอยต์	7
2.2	เนื้อหา ตัวธรรมดา ขนาด 16 พอยต์
3.1
4.1

ส่วนประกอบตอนกลาง

1. บทนำ

เป็นส่วนที่เขียนถึงความเป็นมาและความสำคัญของปัญหา กล่าวถึงความจำเป็นที่ต้องทำวิจัย เรื่องนั้นๆ ในส่วนนี้ควรเขียนให้ชัดเจนว่ามีปัญหาในเรื่องนั้นๆ อย่างไร ควรนำข้อมูลต่าง ๆ มาช่วยสนับสนุน รวมทั้งวัตถุประสงค์ของการวิจัย ประโยชน์ของการวิจัย ขอบเขตของการวิจัยซึ่งเป็นการกำหนดขอบเขตในการศึกษาวิจัยครั้งนี้ ว่ามีขอบเขตกว้างขวางเพียงใด ในชุมชนใด เป็นประชากรที่ใด และกลุ่มตัวอย่างใด ศึกษาตัวแปรอะไรช่วงเวลาใด เป็นต้น อาจมีกรอบแนวความคิดในการวิจัย หรือ สมมติฐานการวิจัย ในการวิจัยที่จำเป็นต้องมี สมมติฐานการวิจัยต้องเขียนให้สอดคล้องกับปัญหาการวิจัย หรือขอบเขตของการวิจัย

2. แนวคิด ทฤษฎี และงานวิจัยที่เกี่ยวข้อง

ส่วนนี้เกี่ยวกับเนื้อหาต่าง ๆ ที่เป็นหลักการ แนวคิดหรือทฤษฎี ต่าง ๆ ที่เกี่ยวข้องกับการวิจัยครั้งนี้ ตลอดจนผลงานวิจัยที่เกี่ยวข้องในอดีต ทั้งภายในประเทศและต่างประเทศ ในส่วนนี้เป็นการแสดงให้เห็นถึงที่มาของการตั้งสมมติฐานการวิจัย การกำหนดตัวแปรต่าง ๆ ที่ศึกษาว่ามีพื้นฐานมาจากแนวคิดของทฤษฎีใดบ้าง รวมทั้งสรุปในกรอบแนวคิดในการวิจัย

3. วิธีดำเนินการวิจัย/วิธีการทดลอง

งานวิจัยเชิงทดลอง ควรจะประกอบด้วยคำอธิบายเกี่ยวกับเครื่องมือและอุปกรณ์ที่ใช้ในการทดลอง และวิธีการที่ใช้ในการทดลอง อธิบายถึงวิธีการศึกษาควรอธิบายโดยละเอียดเพื่อให้ผู้อ่านทราบรายละเอียด

4. ผลการวิจัย/การวิเคราะห์ข้อมูล/ผลการทดลอง

เป็นการกล่าวถึงผลที่ได้จากการวิจัย ส่วนนี้ผู้วิจัยควรรายงานผลการวิเคราะห์ตามลำดับ ให้สอดคล้องกับจุดประสงค์และสมมติฐานของการวิจัยการเสนอผลการวิเคราะห์อาจใช้ตาราง กราฟ รูปภาพหรือบทความ ควรพิจารณาให้เหมาะสมกับผลการวิเคราะห์เพื่อให้ผู้อ่านเข้าใจได้ง่ายขึ้น

5. สรุปผล อภิปรายผลและข้อเสนอแนะ/สรุปผลการทดลอง อภิปรายผลการทดลอง และข้อเสนอแนะ

เขียนสรุปสาระสำคัญของเนื้อหาการวิจัยทั้งหมดโดยย่อ โดยเขียนเพียงสั้น ๆ เพื่อให้ผู้อ่านศึกษาได้ในเวลาไม่นานนัก การสรุปผลต้องใช้หลักการและเหตุผล และการอภิปรายผลโดยอ้างอิงจากการทบทวนวรรณกรรมบทที่ 2 สอดคล้องกับแนวคิด ทฤษฎีและงานวิจัยของท่านใดบ้าง โดยอาจมีส่วนข้อเสนอแนะต่อท้ายด้วยได้ เช่น การเสนอว่าจะนำผลการวิจัยครั้งนี้ ไปใช้ประโยชน์อะไรได้บ้าง ตลอดจน การเสนอแนะเพื่อการวิจัยต่อไป

หมายเหตุ รูปแบบการพิมพ์ให้ดูในข้อกำหนดการพิมพ์เล่มฉบับสมบูรณ์

ตัวอย่างบทที่ 1

1.5 นิ้ว

บทที่ 1

บทนำ

ตัวหนา ขนาด 20 พอยต์

เว้น 1 บรรทัด ตัวธรรมดาขนาด 16 พอยต์

ความเป็นมาและความสำคัญ

.....
.....
.....

วัตถุประสงค์ของการวิจัย

หัวข้อ ตัวหนา ขนาด 18 พอยต์

เนื้อหา ตัวธรรมดา ขนาด 16 พอยต์

- 1.
- 2.

เว้น 1 บรรทัด ตัวธรรมดาขนาด 16 พอยต์

ประโยชน์ของการวิจัย

- 1.
- 2.

1 นิ้ว

ขอบเขตของการวิจัย

1 นิ้ว

.....
.....

นิยามศัพท์เฉพาะ

- 1.
- 2.

1 นิ้ว

4. กรณีที่มีกลุ่มสระกำกับให้พิจารณาเรียงตามรูปสระ มิใช่จัดเรียงตามเสียงสระ ดังนี้

อะ	อั	อัว	อัวะ	อา	อำ	อิ	อี	อี	อี	อุ
อู	เอ	เอะ	เอา	เอาะ	เอือ	เอีย	เอียะ	เอือ	เอือะ	แอ
แอะ	โอะ	โอะะ	โอะ	โอะ						

5. กรณีที่ชื่อผู้แต่งซ้ำกัน ให้เรียงลำดับตามนามสกุล กรณีที่ผู้แต่งเป็นคนเดียวกันให้เรียงลำดับบรรณานุกรมตามชื่อหนังสือหรือเอกสาร โดยไม่ต้องคำนึงว่าเป็นเอกสารประเภทใด

6. กรณีที่ชื่อผู้แต่งและชื่อหนังสือหรือเอกสารซ้ำกัน ให้พิจารณาจากครั้งที่พิมพ์ปีที่ ฉบับที่แทน

7. หากรายการใดไม่ปรากฏชื่อผู้แต่งให้เรียงลำดับตามชื่อหนังสือหรือเอกสารแทน

2. ภาคผนวก

ส่วนนี้เป็นสิ่งกล่าวถึงรายละเอียดต่าง ๆ ที่เกี่ยวข้องกับการวิจัย แต่ไม่จำเป็นต้องนำเสนอในรายงานการวิจัย อย่างไรก็ตามถ้าผู้วิจัยต้องการให้การวิจัยมีความสมบูรณ์ยิ่งขึ้น หรือเห็นว่ามีประโยชน์สำหรับผู้อ่านก็อาจเสนอไว้ได้ เช่น ข้อมูลวิเคราะห์สถิติ กราฟ ภาพ แบบสอบถามต่าง ๆ และอื่น ๆ ที่มีรายละเอียดมาก โดยที่อาจแยกเป็นส่วน ๆ ให้ชัดเจน โดยพิมพ์คำว่า “ภาคผนวก” ให้อยู่กึ่งกลางหน้ากระดาษ ใช้ตัวอักษรตัวหนา ขนาด 20 พอยต์ และให้แบ่งภาคผนวกเป็นแต่ละหัวข้อที่ต้องการนำเสนอ เช่น ภาคผนวก ก.....โดยจัดกึ่งกลางใช้ตัวอักษรตัวหนา ขนาด 20 พอยต์

3. ประวัติผู้เขียน (ถ้ามี)

ให้อยู่ในแผ่นสุดท้ายของรายงานการวิจัย เป็นประวัติการศึกษาและการทำงานโดยย่อของผู้เขียนรายงานการวิจัย โดยมีความยาวไม่เกินหนึ่งหน้ากระดาษและให้ระบุข้อมูล ดังนี้

3.1 ชื่อ – ชื่อสกุล พร้อมคำนำหน้า ถ้ามียศ ฐานันดรศักดิ์ ราชทินนาม สมณศักดิ์ หรือตำแหน่งทางวิชาการ ก็ให้ใส่ไว้ด้วย

3.2 ประวัติการศึกษา ให้ระบุวุฒิการศึกษา สถานศึกษา ปีที่สำเร็จการศึกษา เริ่มตั้งแต่ระดับปริญญาตรีหรือเทียบเท่าขึ้นไป

3.3 ตำแหน่งและสถานที่ทำงาน (ถ้ามี)

3.4 ประสบการณ์ ผลงานทางวิชาการ รางวัลหรือทุนการศึกษาเฉพาะที่สำคัญ (ถ้ามี)

ตัวอย่างบรรณานุกรม

ตัวหนา ขนาด 20 พอยต์

บรรณานุกรม

เว้น 1 บรรทัด ตัวธรรมดาขนาด 16 พอยต์

สุข สดใส และอิมใจ เบิกบาน. (2557). การเขียนงานวิจัยสายวิทยาศาสตร์และสายสังคมศาสตร์
ของมหาวิทยาลัยราชภัฏรำไพพรรณี. วารสารวิจัยรำไพพรรณี, 27 (2), 26-37.

เว้น 7 ตัวอักษร ขึ้นต้นอักษรตัวที่ 8

หลักเกณฑ์ทั่วไปในการลงรายการเอกสารอ้างอิงหรือบรรณานุกรมให้ดูจากภาคผนวก ก

ตัวอย่างภาคผนวก

ตัวหนา ขนาด 20 พอยต์

กึ่งกลางหน้ากระดาษ

ภาคผนวก

ตัวอย่างภาคผนวก ก

ตัวหนา ขนาด 20 พอยต์

กึ่งกลางหน้ากระดาษ

ภาคผนวก ก

หลักการอ้างอิงและบรรณานุกรม

หลักการอ้างอิงและบรรณานุกรม

รูปแบบการอ้างอิงจากบทความและหนังสือ

1. บทความ

1.1 บทความวารสารวิชาการ

การอ้างอิง

รูปแบบ (ผู้แต่ง, ปีที่พิมพ์ : เลขหน้าที่มีข้อความที่คัดลอกมา)

ตัวอย่าง (วิชราภรณ์ สังข์ทอง, 2547 : 52)

บรรณานุกรม

รูปแบบ ผู้แต่ง. (ปีที่พิมพ์). ชื่อบทความ. ชื่อวารสาร, เลขปีที่, เลขหน้า.

ตัวอย่าง วิชราภรณ์ สังข์ทอง. (2547). ห้องสมุดกับการพัฒนาโปรแกรมการเรียนรู้สารสนเทศสำหรับการศึกษาทางไกล. วารสารห้องสมุด, 48, 50-62.

1.1.1 ผู้แต่งคนเดียว

การอ้างอิง (นวนิตย์ อินทรามะ, 2541 : 3-7)

บรรณานุกรม นวนิตย์ อินทรามะ. (2541). การพัฒนาห้องสมุดกับการควบคุมคุณภาพ. วารสารสำนักวิทยบริการ, 3 (3), 3-7.

การอ้างอิง (Bekarian, 1993 : 574-576)

บรรณานุกรม Bekarian, D. A. (1993). In search of the typical eyewitness. *American Psychologist*, 48, 574-576.

การอ้างอิง (พระราชบัญญัติสถาบันราชภัฏ พ.ศ. 2538, 2538 : 1-21)

บรรณานุกรม พระราชบัญญัติสถาบันราชภัฏ พ.ศ. 2538. (2538). ราชกิจจานุเบกษา ฉบับกฤษฎีกา, 112 (ตอนที่ 4 ก), 1-21.

หมายเหตุ : ตัวอย่างบรรณานุกรมภาษาอังกฤษไม่ใส่ตัวเลขฉบับที่ ในเครื่องหมาย () ต่อจากเลขของปีที่ เนื่องจากวารสารรายการนั้นนับหน้าต่อเนื่องกันทุกฉบับใน 1 ปี

1.1.2 ผู้แต่ง 2 คน

การอ้างอิง (จุมพล พูลภัทรชีวิน และรัตนา ตุงคสวัสดิ์, 2542 : 98-106)

บรรณานุกรม จุมพล พูลภัทรชีวิน และรัตนา ตุงคสวัสดิ์. (2542). วิวัฒนาการและทางเลือกของนโยบายการครุศึกษาของรัฐบาลไทย. วารสารครุศาสตร์, 27 (2), 98-106.

การอ้างอิง (Kimoski & Palmer, 1993 : 10-36)

บรรณานุกรม Klimoski, R. , & Palmer, S. (1993). The ADA and the hiring process In organizations. *Consulting Psychology Journal : Practice and Research*, 45 (2). 10-36.

1.1.3 ผู้แต่ง 3 คน

การอ้างอิง (อรรถรีย์ ณ ตะกั่วทุ่ง, สุกรี รอดโพธิ์ทอง และวิชุดา รัตนเพียร, 2541 : 90 -101)
บรรณานุกรม อรรถรีย์ ณ ตะกั่วทุ่ง, สุกรี รอดโพธิ์ทอง และวิชุดา รัตนเพียร. (2541).
 แนวทางพัฒนาการสอนวิชาคอมพิวเตอร์ในโรงเรียนมัธยมศึกษา.
วารสารครุศาสตร์, 27 (1), 90-101.

การอ้างอิง (Borman, Hanson & White, 1993 : 443-449)
บรรณานุกรม Borman, Hanson & White. (1993). Role of early
 supervisory experience in supervisor performance.
Journal of Applied Psychology, 78, 443-449.

หมายเหตุ ลงชื่อทุกคน (สำหรับชาวต่างประเทศลงเฉพาะชื่อสกุล ชาวไทยลงทั้งชื่อและชื่อสกุล)
 ในการอ้างอิงครั้งแรก ใส่เครื่องหมายจุลภาคคั่นแต่ละชื่อ นำหน้าชื่อคนสุดท้ายด้วยคำว่า **และ** หรือ **and**
 หรือ **&**

1.1.4 ผู้แต่งตั้งแต่ 4 คน ขึ้นไป

การอ้างอิง (จุมพจน์ วณิชกุล และคนอื่นๆ. 2542 : 51-75)
บรรณานุกรม จุมพจน์ วณิชกุล และคนอื่นๆ. (2542, พฤษภาคม-สิงหาคม). การอ้างอิง.
วารสารสำนักวิทยบริการ, 4 (2), 51-75.

การอ้างอิง (Kneip, R. C. et al. 1993 : 301-307)
บรรณานุกรม Kneip, R. C. et al. (1993). Self-and spouse ratings of anger and
 hostility as predictors of coronary heart disease. **Health
 Psychology**, 12, 301-307.

1.2 บทความในนิตยสาร

การอ้างอิง (ล้อม เฟิงแก้ว, 2542 : 103-105)
บรรณานุกรม ล้อม เฟิงแก้ว. (2542, มิถุนายน 19). สุนทรภู่เกิดที่ไหน. **ศิลปวัฒนธรรม**,
 20 (8), 103-105.

การอ้างอิง (Posner, 1993 : 673-674)
บรรณานุกรม Posner, M. I. (1993, October 29). Seeing the mind. **Science**, 262,
 673-674.

1.3 บทความในจดหมายข่าว ไม่ปรากฏชื่อผู้แต่ง

การอ้างอิง (ราชภัฏกำหนดยุทธศาสตร์เชิงรุก, 2542 : 1)
บรรณานุกรม ราชภัฏกำหนดยุทธศาสตร์เชิงรุกสู่ พ.ร.บ. การศึกษาแห่งชาติ
 ขอเวลา 3 ปีเห็นผล. (2542, สิงหาคม 27). **จดหมายข่าว**
สำนักงานสภาพัฒนาการศึกษาระดับชาติ, 1.

- การอ้างอิง (ใบประกอบวิชาชีพ, 2542 : 1)
 บรรณานุกรม ใบประกอบวิชาชีพ. (2542, กันยายน 7). **ข่าวสารการฝึกหัดครู**, 1.
 การอ้างอิง (The new health-care lexicon, 1993 : 1-2)
 บรรณานุกรม The new health-care lexicon. (1993, August / September). **Copy Editor**, 4, 1-2.

1.4 บทความในหนังสือพิมพ์

การอ้างอิง

- รูปแบบ (ผู้แต่ง, ปีที่พิมพ์ :)
 ตัวอย่าง (ภาคภูมิ ป่องภัย, 2542 : 12)

บรรณานุกรม

- รูปแบบ ผู้แต่ง. (ปี, เดือน วัน). ชื่อบทความ. **ชื่อหนังสือพิมพ์**, หน้า.
 ตัวอย่าง ภาคภูมิ ป่องภัย. (2542, กรกฎาคม 3). มุมที่ถูกลิ้มในพระราชวัง บางปะอิน. **มติชน**, 12.

- การอ้างอิง (ภาคภูมิ ป่องภัย, 2542 : 12)
 บรรณานุกรม ภาคภูมิ ป่องภัย. (2542, กรกฎาคม 3). มุมที่ถูกลิ้มในพระราชวัง บางปะอิน. **มติชน**, 12.
 การอ้างอิง (Erlich, 1994 : 4)
 บรรณานุกรม Erlich, Richard S. (1994, June 28). China a paradise for counterfeit CDs. **Bangkok Post**, 4.

1.5 บทความในหนังสือพิมพ์ไม่ปรากฏชื่อผู้แต่ง

- การอ้างอิง (ภาซีน้ำมัน, 2542 : 2)
 บรรณานุกรม ภาซีน้ำมัน คิดตามอัตราตามปริมาณ. (2542, กันยายน 29). **มติชน**, 2
 การอ้างอิง (New drug, 1993 : A12)
 บรรณานุกรม New drug appears to sharply cut risk of death from heart failure. (1993, July 15). **The Washington Post**, A12.

1.6 บทความแปล

- การอ้างอิง (เบิร์ตแชล & เฮนสเลย์, 2539 : 33-49)
 บรรณานุกรม เบิร์ตแชล, ดี. จี. และเฮนสเลย์, โอ. ดี. แบบจำลองการวางแผนกลยุทธ์ แนวใหม่ (แปลจาก A new strategic planning model for Academic libraries โดย ดวงพร พงศ์พาณิชย์, พชรมน ปราบพาล, ประภาพร ปาลกะวงศ์ ณ อยุธยา และศุภกร ชินะเกต. (2539, ธันวาคม). **บรรณศาสตร์**. (2), 33-49.

2. หนังสือ

การอ้างอิง

รูปแบบ (ผู้แต่ง, ปีที่พิมพ์ :)

ตัวอย่าง (ไพรัช รัชชพงษ์ และกฤษณะ ช่างกล่อม, 2541 : 58)

บรรณานุกรม

รูปแบบ ผู้แต่ง. (ปีที่พิมพ์). ชื่อเรื่อง. สถานที่พิมพ์ : สำนักพิมพ์.

ตัวอย่าง ไพรัช รัชชพงษ์, และกฤษณะ ช่างกล่อม. (2541). **การพัฒนาโครงสร้างพื้นฐานสารสนเทศแห่งชาติเพื่อการศึกษา**. กรุงเทพฯ : สำนักงานคณะกรรมการการศึกษาแห่งชาติ สำนักนายกรัฐมนตรี.

2.1 หนังสือทั่วไป

การอ้างอิง (ไพรัช รัชชพงษ์ และกฤษณะ ช่างกล่อม, 2541 : 60)

บรรณานุกรม ไพรัช รัชชพงษ์ และกฤษณะ ช่างกล่อม. (2541). **การพัฒนาโครงสร้างพื้นฐานสารสนเทศแห่งชาติเพื่อการศึกษา**. กรุงเทพฯ : สำนักงานคณะกรรมการการศึกษาแห่งชาติ สำนักนายกรัฐมนตรี.

การอ้างอิง (ประสานสุข ละม่อม, และคนอื่นๆ, 2526 : 40)

บรรณานุกรม ประสานสุข ละม่อม และคนอื่นๆ. (2526). **บรรณารักษศาสตร์**. กรุงเทพฯ : แพร่พิทยา.

การอ้างอิง (Mitchell & Larson, 1987 : 156)

บรรณานุกรม Mitchell T. R., & Larson, J. R., Jr. (1987). **People in organizations : An introduction to organizational behavior**. 3rd ed. New York : McGraw-Hill.

2.2 หนังสือที่ผู้แต่งเป็นหน่วยงานราชการ

การอ้างอิง (กรมการศึกษานอกโรงเรียน, 2535 : 10)

บรรณานุกรม กรมการศึกษานอกโรงเรียน. (2535). **รวมบทความการศึกษานอกโรงเรียน เล่ม 11**. กรุงเทพฯ : กรมการศึกษานอกโรงเรียน.

หมายเหตุ : ในกรณีนี้ที่ชื่อผู้แต่งและชื่อสำนักพิมพ์เป็นชื่อเดียวกัน ให้ลงคำว่าผู้แต่ง สำหรับภาษาไทย และคำว่า Author สำหรับภาษาอังกฤษในรายการชื่อสำนักพิมพ์ (ผู้แต่งอาจเป็นบุคคลหรือสถาบัน ก็ได้)

การอ้างอิง (Australian Bureau of Statistics, 1991 : 20-25)

บรรณานุกรม Australian Bureau of Statistics. (1991). **Estimated resident Population by age and sex in statistical local areas, New South Wales, June 1990** (No. 3209.1). Canberra, Australian Capital Territory : Australian Bureau of Statistics.

2.3 หนังสือที่มีผู้รับผิดชอบในการจัดทำ เช่น บรรณาธิการ ผู้รวบรวม

- การอ้างอิง (อดุลย์ วิริยเวชกุล, (บรรณาธิการ), 2541 : 77)
 บรรณานุกรม อดุลย์ วิริยเวชกุล (บรรณาธิการ). (2541). **คู่มือจัดการเรียนการสอนระดับบัณฑิตศึกษา**. นครปฐม : บัณฑิตวิทยาลัย มหาวิทยาลัยมหิดล.
- การอ้างอิง (Gibbs & Huang, (Eds.), 1991 : 180-190)
 บรรณานุกรม Gibbs, J. T., & Huang, L. N. (Eds.). (1991). **Children of color: Psychological interventions with minority youth**. San Francisco : Jossey-Bass.

2.4 หนังสือที่ไม่ปรากฏชื่อผู้แต่ง

- การอ้างอิง (สวตมนต์ไหว้พระ..., 2541 : 20)
 บรรณานุกรม สวตมนต์ไหว้พระฉบับชาวบ้านและผู้ปฏิบัติธรรม. (2541). กรุงเทพฯ : สุวีริยาสาส์น.
- การอ้างอิง (Merriam-Webster's collegiate dictionary, 1993 : 202)
 บรรณานุกรม Merriam-Webster's collegiate dictionary. (1993). 10th ed. Springfield, MA : Merriam-Webster.

หมายเหตุ : ในการลงรายการอ้างอิง ให้ระบุชื่อหนังสืออย่างสั้น หรือทั้งหมด ถ้าระบุอย่างสั้นให้ตามด้วยเครื่องหมาย ...

2.5 หนังสือที่มีความยาวหลายเล่มจบ ช่วงการพิมพ์มากกว่า 1 ปี

- การอ้างอิง (Koch, (Ed.), 1959-1963)
 บรรณานุกรม Koch, S. (Ed.). (1959-1963). **Psychology : A Study of science** (Vols. 1-6). New York : McGraw-Hill.

2.6 หนังสือสารานุกรม หรือพจนานุกรม

- การอ้างอิง (สุธิวงศ์ พงษ์ไพบูลย์, (บรรณาธิการ), 2529 : 29)
 บรรณานุกรม สุธิวงศ์ พงษ์ไพบูลย์ (บรรณาธิการ). (2529). **สารานุกรมวัฒนธรรมภาคใต้ พ.ศ. 2529** เล่ม 1-10. สงขลา : สถาบันทักษิณคดีศึกษา มหาวิทยาลัยศรีนครินทรวิโรฒสงขลา.
- การอ้างอิง (Sadie, (Ed.), 1980)
 บรรณานุกรม Sadie, S. (Ed.). (1980). **The new Grove dictionary of music and musicians** (Vols. 1-20). 6th ed. London : Macmillan.

2.7 หนังสือแปล

การอ้างอิง

- รูปแบบ (ผู้แต่ง, ปีที่พิมพ์:)
 ตัวอย่าง (พิสค์, 2542 : 156)

บรรณานุกรม

รูปแบบ ผู้แต่ง. (ปีที่พิมพ์). ชื่อหนังสือที่แปลแล้ว (แปลจาก **ชื่อหนังสือเดิม** โดยผู้แปล). สถานที่พิมพ์ : สำนักพิมพ์.

ตัวอย่าง ฟิสค์, อี.บี. (2542). **การกระจายอำนาจทางการศึกษา การเมืองและฉันทานุมัติ** (แปลจาก **Decentralization of education: Politics and consensus** โดยภักทรนันท์ พัทธยะ). กรุงเทพฯ : สำนักงานคณะกรรมการการศึกษาแห่งชาติ สำนักนายกรัฐมนตรี.

การอ้างอิง (Laplace, 1951)

บรรณานุกรม Laplace, P. S. (1951). **A philosophical essay on probabilities** (F. W. Truscott & F. L. Emory, Trans.). New York : Dover. (Original work published 1814).

2.8 จุลสาร แผ่นพับ เอกสารประชาสัมพันธ์**การอ้างอิง**

รูปแบบ (ผู้แต่ง/หน่วยงานที่จัดทำ, ปีที่พิมพ์)

ตัวอย่าง (การท่องเที่ยวแห่งประเทศไทย, 2541)

บรรณานุกรม

รูปแบบ ผู้แต่ง. (ปีที่พิมพ์). **ชื่อเรื่อง** [ประเภทของสื่อ]. สถานที่พิมพ์ : สำนักพิมพ์.

ตัวอย่าง การท่องเที่ยวแห่งประเทศไทย. (2541). **ท่องเที่ยวสงขลา** [แผ่นพับ]. สงขลา : การท่องเที่ยวแห่งประเทศไทย.

การอ้างอิง (Research and Training Center on Independent Living, 1993)

บรรณานุกรม Research and Training Center on Independent Living. (1993). **Guidelines for reporting and writing about people with disabilities** [Brochure] 4th ed.. Lawrence, KS : Research and Training Center on Independent Living.

การอ้างอิง (Shocked, 1992)

บรรณานุกรม Shocked, M. (1992). **Over the waterfall. On Arkansas travels** [CD]. New York : Polygram Music.

2.9 บทความในหนังสือ**การอ้างอิง**

รูปแบบ (ผู้แต่ง, ปีที่พิมพ์ :)

ตัวอย่าง (สมบูรณ์ พรรณนาภพ, 2535 : 407-415)

บรรณานุกรม

รูปแบบ ผู้เขียนบทความ. (ปีที่พิมพ์). **ชื่อบทความ**. ใน ผู้รับผิดชอบหนังสือ, **ชื่อหนังสือ** (หน้าที่มีบทความ). สถานที่พิมพ์ : สำนักพิมพ์.

- ตัวอย่าง สมบูรณ์ พรธนาภพ. (2535). อภิปรายเกี่ยวกับการศึกษา. ในคณะกรรมการ โครงการสารานุกรมศึกษาศาสตร์ มหาวิทยาลัยศรีนครินทรวิโรฒ (บก.), **สารานุกรมศึกษาศาสตร์ ฉบับเฉลิมพระเกียรติ** (หน้า 407-415). กรุงเทพฯ : คณะศึกษาศาสตร์ มหาวิทยาลัยศรีนครินทรวิโรฒ.
- การอ้างอิง** (Massaro, 1992 : 51-84)
- บรรณานุกรม** Massaro, D. (1992). Broadening the domain of the fuzzy logical Model of perception. In H. L. Pick, Jr., P. Van den Broek & D. C. Knill (Eds.), **Cognition: Conceptual and methodological issues** (pp. 51-84). Washington, D. C. : American Psychological Association.
- หมายเหตุ** : ในการลงรายการผู้แปล หรือบรรณาธิการ ไม่ต้องกลับชื่อสกุลเหมือนผู้แต่งให้ลงเรียง
- 2.10 เนื้อหาในหนังสือชุด**
- การอ้างอิง** (เทียนฉาย กิระนันท์, 2540 : 1-24)
- บรรณานุกรม** เทียนฉาย กิระนันท์. (2540). การวางแผนและการจัดทำโครงการของรัฐ. ใน สมหวัง พิริยานุวัฒน์ (บก.), **รวมบทความทางการประเมินโครงการ : ชุดรวมบทความ เล่มที่ 4**. (หน้า 1-24). กรุงเทพฯ : จุฬาลงกรณ์มหาวิทยาลัย.
- การอ้างอิง** (Maccoby & Martin, 1983 : 1-101)
- บรรณานุกรม** Maccoby, E. E., & Martin, J. (1983). Socialization in the context of the family : Parent-child interaction. In P. H. Mussen Iseries (Ed.) & M. Hetherington (Vol.Ed.), **Handbook of child psychology : Vol.4 Socialization, personality, and social development**. (pp. 1-101). 4th ed.. New York : Wiley.
- 2.11 บทความในหนังสือที่ไม่ได้เขียนเป็นภาษาอังกฤษ ให้แปลชื่อบทความเป็นภาษาอังกฤษ**
- การอ้างอิง** (Davydov, 1972)
- บรรณานุกรม** Davydov, V. V. (1972). De introductie van het begrip grootheid in de Eerste klas van de basisschool : Een experimenteel onderzoek [The introduction of the concept of quantity in the first grade of the primary school : An experimental study]. In C. F. VanParreren & J. A. M. Carpay (Eds.). **Sovietpsychologen aan hetwoord** (pp. 227-289). Groningen, The Netherlands : Wolters-Noordhoff.

2.12 บทความในหนังสือสารานุกรม

การอ้างอิง

รูปแบบ (ผู้เขียนบทความ, ปีที่พิมพ์, เล่มที่ :)

ตัวอย่าง (นันทสาร สีสลั, 2542, เล่ม 23 : 11-30)

บรรณานุกรม

รูปแบบ ผู้เขียนบทความ. (ปีที่พิมพ์). ชื่อบทความ. ใน ชื่อสารานุกรม (เล่มที่, หน้า). สถานที่พิมพ์ : สำนักพิมพ์.

ตัวอย่าง นันทสาร สีสลั. (2542). ภูมิปัญญาไทย. ใน สารานุกรมไทยสำหรับเยาวชนโดยพระราชประสงค์ของพระบาทสมเด็จพระเจ้าอยู่หัว (เล่ม 23, หน้า 11-30). กรุงเทพฯ : อมรินทร์ พริ้นติ้ง.

การอ้างอิง (Bergmann, 1993, Vol. 26 : 501-508)

บรรณานุกรม Bergmann, P. G. (1993). Relativity. In **The new encyclopedia Britannica** (Vol. 26, pp. 501-508). Chicago : Encyclopedia Britannica.

2.13 บทความแปลในหนังสือชุด หรือ หนังสือรวมเล่ม

การอ้างอิง (Freud, 1923/1961, Vol. 19, pp. 3-66)

บรรณานุกรม Freud, S. (1961). The ego and the id. In J. Strachey (Ed. & Trans.), The standard edition of the complete **psychological works of Sigmund Freud** (Vol. 19, pp. 3-66). London : Hogarth (Original work published 1923).

2.14 พิมพ์ซ้ำบทความแปลในหนังสือรวมเล่ม จากแหล่งอื่น

การอ้างอิง (Piaget, 1988).

บรรณานุกรม Piaget, J. (1988). Extracts from Piaget's theory (G. Gellerier & J. Langer, Trans.). In K. Richardson & S. Sheldon (Eds.), Cognitive development to adolescence : A Reader (pp. 3-18). Hillsdale, NJ : Erlbaum. (Reprinted from Manual of child psychology, pp. 703-732, by P. H. Mussen, (Ed.), 1970, New York : Wiley).

รูปแบบการอ้างอิงจากเอกสารและแหล่งอื่นๆ

1. รายงานทางวิชาการ รายงานการวิจัย (Technical and Research Reports)

1.1 รายงานทางวิชาการ

รูปแบบ

การอ้างอิง (ผู้แต่ง, ปีที่พิมพ์)

บรรณานุกรม ผู้แต่ง. (ปีที่พิมพ์). ชื่อรายงาน. สถานที่พิมพ์ : สำนักพิมพ์.

การอ้างอิง (บุญมา พงษ์โหมต และคนอื่นๆ, 2542)

บรรณานุกรม บุญมา พงษ์โหมต และคนอื่นๆ. (2542). งานวิจัยเรื่องการศึกษาสภาพแวดล้อม
วัดโสธรวรารามวรวิหาร. ฉะเชิงเทรา : สถาบันราชภัฏราชชนครินทร์.

การอ้างอิง (ศุภัช ศุภชลาศัย, 2539)

บรรณานุกรม ศุภัช ศุภชลาศัย. (2539). รายงานฉบับสมบูรณ์เรื่องกลุ่มทางและโอกาสการส่งออก
และผลกระทบจากการมีเขตการค้าเสรีอาเซียน (สำหรับอุตสาหกรรม
สิ่งทอ) เสนอต่อสภาอุตสาหกรรมแห่งประเทศไทย. กรุงเทพฯ : ฝ่าย
แผนงานเศรษฐกิจรายสาขา สถาบันวิจัยเพื่อการพัฒนาประเทศไทย.

การอ้างอิง (Mazzeo, Druesne, Raffeld, Checketts & Muhlstein, 1991)

บรรณานุกรม Mazzeo, Druesne, Raffeld, Checketts & Muhlstein. (1991).
Comparability of computer and paper-and-pencil scores for
two CLEP general examinations (College Board Rep. No. 91-95).
Princeton, NJ : Educational Testing Service.

1.2 รายงานประเภทสิ่งพิมพ์รัฐบาล

การอ้างอิง (คณะกรรมการติดตามผลการปฏิบัติงานทำของบัณฑิต, 2542)

บรรณานุกรม คณะกรรมการติดตามผลการปฏิบัติงานทำของบัณฑิต. (2542). รายงานการติดตาม
ผลผู้สำเร็จการศึกษาจากสถาบันราชภัฏสวนสุนันทา ปีการศึกษา 2540-
2541. กรุงเทพฯ : สำนักวิจัยและฝ่ายทะเบียนวัดผล สถาบันราชภัฏ
สวนสุนันทา.

การอ้างอิง (National Institute of Mental Health, 1990)

บรรณานุกรม National Institute of Mental Health. (1990). Clinical training in serious
mental illness (DHHS Publication No. ADM 90-1679).
Washington, D. C : U.S. Government Printing Office.

1.3 รายงานประเภทสิ่งพิมพ์ของมหาวิทยาลัย

การอ้างอิง (มหาวิทยาลัยศิลปากร บัณฑิตวิทยาลัย, 2539)

บรรณานุกรม มหาวิทยาลัยศิลปากร บัณฑิตวิทยาลัย. (2539). รายงานประจำปี 2538.
กรุงเทพฯ : มหาวิทยาลัยศิลปากร.

- การอ้างอิง (Broadhurst & Maller, 1991)
 บรรณานุกรม Broadhurst, R. G. , & Maller, R. A. (1991). **Sex offending and recidivism** (Tech. Rep. No. 3). Nedlands, Western Australia : University of Western Australia, Crime Research Centre.

1.4 รายงานประเภทสิ่งพิมพ์ของหน่วยงานเอกชน

- การอ้างอิง (คณะกรรมการการประมงและอุตสาหกรรมต่อเนื่องหอการค้าไทย, 2540)
 บรรณานุกรม คณะกรรมการการประมงและอุตสาหกรรมต่อเนื่องหอการค้าไทย. (2540). **รายงานการสัมมนาโต๊ะกลม ปัญหาและแนวทางการพัฒนาประมงไทย.** กรุงเทพฯ : คณะกรรมการการประมงและอุตสาหกรรมต่อเนื่องหอการค้าไทย.
 การอ้างอิง (Employee Benefit Research Institute, 1992)
 บรรณานุกรม Employee Benefit Research Institute. (1992, February). **Sources of health insurance and characteristics of the uninsured** (Issue Brief No. 123). Washington, D.C : Employee Benefit Research Institute.

2. รายงานการประชุม (Proceeding of Meetings and Symposia)

2.1 รายงานการประชุมที่พิมพ์เป็นเล่ม

- การอ้างอิง (นิทัศน์ ภัทรโยธิน, 2540 : 30)
 บรรณานุกรม นิทัศน์ ภัทรโยธิน. (2540). ตลาดซื้อขายสินค้าเกษตรล่วงหน้า. ใน **การประชุมนักบัญชีทั่วประเทศ ครั้งที่ 15 วิสัยทัศน์นักบัญชีไทย วันที่ 27-28 มิถุนายน พ.ศ. 2540** (หน้า 19-35). กรุงเทพฯ : สมาคมนักบัญชีและผู้สอบบัญชีรับอนุญาตแห่งประเทศไทย.
 การอ้างอิง (Deci & Ryan, 1991 : 237-238)
 บรรณานุกรม Deci, E. L., & Ryan, R. M. (1991). A motivational approach to self : Integration in personality. In R. Dienstbier (Ed.), **Nebraska Symposium on Motivation : Vol. 38. Perspectives on motivation** (pp. 237-288). Lincoln : University of Nebraska.

2.2 รายงานการประชุมที่มีการตีพิมพ์อย่างสม่ำเสมอ

- การอ้างอิง (Cynx & Nottebohm, 1992)
 บรรณานุกรม Cynx, J. & Nottebohm, F. (1992). Hemispheric differences in avian song discrimination. **Proceedings of the National Academy of Sciences, USA, 89**, pp. 1372-1375.

2.3 รายงานการประชุมที่ไม่ได้ตีพิมพ์เป็นรูปเล่ม

การอ้างอิง (Lanktree & Briere, 1991)

บรรณานุกรม Lanktree, C., & Briere, J. (1991, January). **Early data on the Trauma Symptom Checklist for children (TSC-C)**. Paper presented at the Meeting of the American Professional Society on the Abuse of Children, San Diego, CA.

2.4 เอกสารนำเสนอผลงานในที่ประชุม (Poster session)

การอ้างอิง (ลมุล รัตตากร, 2529, ธันวาคม)

บรรณานุกรม ลมุล รัตตากร. (2529, ธันวาคม). ระบบห้องสมุด. **เอกสารเสนอต่อที่ประชุมของสมาคมห้องสมุดแห่งประเทศไทย**, กรุงเทพฯ.

การอ้างอิง (Lee, 1982, June)

บรรณานุกรม Lee, Hwa-Wei. (1982, June). Exchange librarians. **Paper presented at the Annual Conference of the American Library Association**, Philadelphia.

หมายเหตุ : ให้ใส่เดือนที่ประชุม ใส่อักษรย่อชื่อรัฐหรือประเทศ ถ้าชื่อเมืองที่จัดประชุมนั้นไม่เป็นที่รู้จักกันดี

3. วิทยานิพนธ์

รูปแบบ

การอ้างอิง (ผู้แต่ง, ปีที่พิมพ์ :)

บรรณานุกรม ผู้แต่ง. (ปีที่พิมพ์). **ชื่อวิทยานิพนธ์**. ระดับวิทยานิพนธ์ สาขา, สถาบันการศึกษา.

3.1 บทคัดย่อวิทยานิพนธ์จาก Dissertation Abstracts International (DAI) และจัดทำโดย University Microfilm

การอ้างอิง (Bower, 1993 : 86)

บรรณานุกรม Bower, D. L. (1993). Employee assistant programs supervisory referrals: Characteristics of referring and non referring supervisors. **Dissertation Abstracts International**, 54 (01), p. 86. (University Microfilms No. AAD93-15947).

3.2 บทคัดย่อวิทยานิพนธ์จาก Dissertation Abstracts International (DAI). และจัดทำโดยมหาวิทยาลัย

การอ้างอิง (Ross, 1990 : 112)

บรรณานุกรม Ross, D. F. (1990). **Unconscious transference and mistaken identity : When a witness misidentifies a familiar but innocent person from a lineup** (Doctoral dissertation, Cornell University, 1990). **Dissertation Abstracts International**, 49. p. Z5055.

3.3 วิทยานิพนธ์ระดับปริญญาเอกที่ไม่ได้จัดพิมพ์จำหน่าย

การอ้างอิง (Wilfley, 1989 : 190)

บรรณานุกรม Wilfley, D. E. (1989). *Interpersonal analysis of bulimia : Normal weight and obese*. Unpublished doctoral dissertation, University of Missouri, Columbia.

3.4 วิทยานิพนธ์ระดับปริญญาโทที่ไม่ได้จัดพิมพ์จำหน่าย

การอ้างอิง (Almeida, 1990 : 80)

บรรณานุกรม Almeida, D. M. (1990). *Father's participation in family work : Consequences for fathers' stress and father-child relations*. Unpublished master's thesis, Victoria, British Columbia, Canada.

การอ้างอิง (พรพิมล เฉลิมพลาณภาพ, 2535 : 65)

บรรณานุกรม พรพิมล เฉลิมพลาณภาพ. (2535). *พฤติกรรมกรรมการแสวงหาข่าวสารและการใช้เทคโนโลยีการสื่อสารของบริษัทธุรกิจเอกชนที่มียอดขายสูงสุดของประเทศไทย*. วิทยานิพนธ์วารสารศาสตร์มหาบัณฑิต สาขาวิชาวารสารศาสตร์และสื่อสารมวลชน, มหาวิทยาลัยธรรมศาสตร์.

4. การลงรายการบรรณานุกรมสิ่งพิมพ์ที่ไม่ได้พิมพ์เผยแพร่ หรือจัดพิมพ์ในจำนวนจำกัด

4.1 ต้นฉบับสิ่งพิมพ์ที่ไม่ได้จัดพิมพ์เผยแพร่ต่างๆ ไป

การอ้างอิง (Stinson, Milbrath, Reidbord & Bucci, 1992 : 10)

บรรณานุกรม Stinson, C., Mibrath, C., Reidbord, S., & Bucci, W. (1992). *Thematic segmentation of psychotherapy transcripts for convergent analysis*. Unpublished manuscript.

4.2 ต้นฉบับสิ่งพิมพ์ของมหาวิทยาลัยที่ไม่ได้จัดพิมพ์เผยแพร่

การอ้างอิง (Depret & Fiske, 1993 : 20)

บรรณานุกรม Depret, E. F. & Fiske, S. T. (1993). *Perceiving the powerful : Intriguing individuals versus threatening groups*. Unpublished manuscript, University of Massachusetts at Amherst.

4.3 ต้นฉบับข้อมูลของการทดลองศึกษา ยังไม่มีชื่อเรื่อง

การอ้างอิง (Bordi & Ledux, 1993 : 15)

บรรณานุกรม Bordi F., & Ledux J. E., (1993). [Auditory response latencies in rat auditory cortex]. Unpublished raw data.

4.4 สิ่งพิมพ์ที่จัดพิมพ์จำนวนจำกัด

การอ้างอิง (Klomers, 1993 : 12)

บรรณานุกรม Klomers, N. (Ed.). (1993, Spring). *ADAA Reporter*. (Retrieved from the Anxiety Disorders Association of America, 6000 Executive Boulevard, Suite 513, Rockville, MD 20892).

4.5 การอ้างเอกสารชั้นรอง (secondary source) จากวารสาร ให้ระบุรายการของเอกสารชั้นรองในรายการบรรณานุกรม ในการอ้างอิงให้ระบุอ้างอิงเอกสารชั้นต้นของผู้ใด

4.5.1 ถ้าให้ความสำคัญของเอกสารเดิมมากกว่า ให้ขึ้นต้นด้วยผู้แต่งและชื่อเรื่องของเอกสารเดิม ใช้คำว่า “อ้างถึงใน” หรือ “กล่าวถึงใน” “quoted in” หรือ “cited by” หรือ “as cited in” นำหน้าชื่อผู้แต่งของเอกสาร

การอ้างอิง (สุทธิลักษณ์ อำพันวงศ์, 251 : 48 อ้างถึงใน กมลลา รุ่งอุทัย, 2531 : 23)

บรรณานุกรม สุทธิลักษณ์ อำพันวงศ์. (2510). **หลักเกณฑ์การทำบัตรรายการหนังสือภาษาไทย ฉบับสมบูรณ์และตัวอย่างบัตร**. พระนคร : ไทยวัฒนาพานิช ; อ้างถึงใน กมลลา รุ่งอุทัย. (2531). **หลักเกณฑ์การลงรายการแบบแอ่งไกลอเมริกัน ฉบับพิมพ์ครั้งที่ 2 (AACR2)**. ม.ป.ท. : ม.ป.พ.

การอ้างอิง (แนวคิดในการประกันคุณภาพทางวิชาการของสถาบันอุดมศึกษาเอกชน. 2537 : หน้า 110 อ้างถึงใน วรางคณา อินทรพิณฑุวัฒน์, 2541 : 12-17)

บรรณานุกรม แนวคิดใหม่การประกันคุณภาพทางวิชาการของสถาบันอุดมศึกษาเอกชน. (2537). อ้างถึงใน วรางคณา อินทรพิณฑุวัฒน์ (2541, กันยายน-ธันวาคม). บทบาทของบุคลากรสารสนเทศกับความสำเร็จในการประกันคุณภาพ การศึกษาระดับอุดมศึกษา. **วารสารสำนักวิทยบริการ**, 3 (3) หน้า 12-17.

การอ้างอิง (Seidenberg and McClelland's study. (n.d.). as cited in Coltheart, Curtis, Atkins, & Haller, 1993 : 589-608)

บรรณานุกรม Seidenberg and McClelland's study. (n.d.). as cited in Coltheart, M., Curtis, B., Atkins, P., & Haller, M. (1993). Models of reading aloud ; Dual-route and parallel-distributed-processing Approaches. **Psychological Review**, 100, pp. 589-608.

4.5.2 ถ้าให้ความสำคัญของเอกสารรองมากกว่า ให้ขึ้นต้นด้วยผู้แต่งและชื่อเรื่องของเอกสารรอง ใช้คำว่า “อ้างจาก” หรือ “กล่าวจาก” (“quoting” หรือ “citing”) นำหน้าชื่อผู้แต่งของเอกสารเดิม

การอ้างอิง (กมลลา รุ่งอุทัย, 2531 : 52 อ้างจาก สุทธิลักษณ์ อำพันวงศ์, 2510 : 17)

บรรณานุกรม กมลลา รุ่งอุทัย. (2531). **หลักเกณฑ์การลงรายการแบบแอ่งไกลอเมริกัน ฉบับพิมพ์ครั้งที่ 2 (AACR2)**. ม.ป.ท. : ม.ป.พ. อ้างจาก สุทธิลักษณ์ อำพันวงศ์. (2510). **หลักเกณฑ์การทำบัตรรายการหนังสือภาษาไทยฉบับสมบูรณ์และตัวอย่างบัตร**. กรุงเทพฯ : ไทยวัฒนาพานิช.

5. การลงรายการบรรณานุกรมการวิจารณ์หนังสือ และอื่นๆ

5.1 การวิจารณ์หนังสือ

การอ้างอิง (Baumeister, 1993)

บรรณานุกรม Baumeister, R. F. (1993). Exposing the self-knowledge myth [Review of The book *The self-knower : A hero under control*]. *Contemporary Psychology*, 38, pp. 466-457.

5.2 การวิจารณ์ภาพยนตร์

การอ้างอิง (Webb, 1984)

บรรณานุกรม Webb, W. B. (1984). Sleep, perchance to recall a dream [Review of the Film *Theater of the night : The Science of sleep and dreams*]. *Contemporary Psychology*, 29, 260.

6. โสตทัศนวัสดุและวัสดุย่อส่วน

6.1 ภาพยนตร์

การอ้างอิง (วิโรจน์ ริจिरานูวัฒน์, 2530)

บรรณานุกรม วิโรจน์ ริจिरานูวัฒน์ (ผู้สร้าง) และวิรัช ริจिरานูวัฒน์ (ผู้อำนวยการสร้าง). (2530). *กรุงเทพฯ เมืองอมร* [ภาพยนตร์]. กรุงเทพฯ : ทิวทัศน์ทอง.

6.2 แผ่นเสียง

การอ้างอิง (Shocken, 1992)

บรรณานุกรม Shocken, M. (1992). *Over the waterfall. On Arkansas traveler* [CD]. New York : Polygram Music.

6.3 แอบบันทึกเสียง

การอ้างอิง (ยุพดี พยัคฆพันธ์, 2530)

บรรณานุกรม ยุพดี พยัคฆพันธ์ (ผู้บรรยาย). (2530). *ยาสมุนไพรร* (แอบบันทึกเสียง เลขที่ 312). กรุงเทพฯ : องค์การวิทยาศาสตร์การแพทย์.

7. การลงรายการบรรณานุกรมเอกสารในกองจดหมายเหตุแห่งชาติ (ให้ใช้ตามคำแนะนำของกองจดหมายเหตุแห่งชาติ)

7.1 เอกสาร

การอ้างอิง (กองจดหมายเหตุแห่งชาติ, 2452-2461 : 11)

บรรณานุกรม กองจดหมายเหตุแห่งชาติ. เอกสารกรมราชเลขาธิการ รัชกาลที่ 6 กระทรวงยุติธรรม **ร.6 ย.1/1** เรื่องโรงเรียนกฎหมาย (24 กุมภาพันธ์ 2452-1 ตุลาคม 2461).

7.2 เอกสารเย็บเล่ม

การอ้างอิง (กองจดหมายเหตุแห่งชาติ, จ.ศ. 1229-1230 : 10)

บรรณานุกรม กองจดหมายเหตุแห่งชาติ. เอกสารเย็บเล่มกรมราชเลขาธิการ รัชกาลที่ 5
กระทรวงมหาดไทย **ร.5 รล.-มท. เล่ม 1** (จ.ศ. 1229-1230).

7.3 ภาพ

การอ้างอิง (กองจดหมายเหตุแห่งชาติ, ภ.สบ.19.2 1/9)

บรรณานุกรม กองจดหมายเหตุแห่งชาติ. ภาพส่วนบุคคลเจ้าการิระวงศ์ ณ เชียงใหม่
ภ.สบ.19.2 1/9 ภาพพระที่นั่งอนันตสมาคม.

7.4 รูปถ่ายทางอากาศ

การอ้างอิง (กองจดหมายเหตุแห่งชาติ, 2489)

บรรณานุกรม กองจดหมายเหตุแห่งชาติ. รูปถ่ายทางอากาศ ชุด WilliamsHunt ภ. WH. 2/1
รูปบริเวณพระบรมรูปทรงม้า (พ.ศ. 2489).

7.5 แผนที่ แบบแปลน แผนที่

การอ้างอิง (กองจดหมายเหตุแห่งชาติ, 2438)

บรรณานุกรม กองจดหมายเหตุแห่งชาติ. แผนที่กรมราชเลขาธิการ รัชกาลที่ 5
กระทรวงมหาดไทย **ผ.ร.5 ม.25** แผนที่แสดงที่พักทหาร
ฝ่ายสยามจับพวกขบถป่าหัง (พ.ศ. 2438).

8. การลงรายการบรรณานุกรมเอกสารโบราณในกองหอสมุดแห่งชาติ (ให้ใช้ตาม
คำแนะนำของกองหอสมุดแห่งชาติ)

8.1 หนังสือโบราณ

8.1.1 หนังสือโบราณ ที่ปรากฏชื่อผู้แต่ง ชื่อแบบฉบับและชื่อฉบับ

การอ้างอิง (ขุททกสิกขา. บาลีพระขุททกสิกขา, ม.ป.ป.)

บรรณานุกรม ขุททกสิกขา. **บาลีพระขุททกสิกขา** โดยพระธรรมศิริ. (ม.ป.ป.). หอสมุดแห่งชาติ.
(หนังสือโบราณ 1 ผูก. อักษรขอม. ภาษาบาลี. เส้นจาร. ฉบับทอง. ม.ป.ส.
เลขที่ 3890/ก/1).

8.1.2 หนังสือโบราณ ที่ไม่ปรากฏชื่อผู้แต่ง แต่มีชื่อแบบฉบับและชื่อฉบับ

การอ้างอิง (ปัญญาสชาดก. สมุททโฆษชาดก, ม.ป.ป.)

บรรณานุกรม ปัญญาสชาดก. **สมุททโฆษชาดก**. (ม.ป.ป.). หอสมุดแห่งชาติ. (หนังสือ
โบราณ 1 ผูก. อักษรขอม. ภาษาบาลี. เส้นจาร. ฉบับล่องชาด. ม.ป.ส.
เลขที่ 813/ฉ./1.).

8.2 หนังสือสมุดไทย

การอ้างอิง (ความทรงจำ เรื่องกรุงเก่าเสียแล้ว เจ้าตากมาตั้งเมืองธนบุรี จ.ศ. 1129, 2310)

บรรณานุกรม **ความทรงจำ เรื่องกรุงเก่าเสียแล้ว เจ้าตากมาตั้งเมืองธนบุรี จ.ศ. 1129.** (2310).
หอสมุดแห่งชาติ. (หนังสือสมุดไทยคำ. อักษรไทย. ภาษาไทย. เส้นขาว
เลขที่ 28. หมวดจดหมายเหตุ ธบ.).

8.3 กระดาษเพลลา

- การอ้างอิง** (กฎกระทรวงกษาใหม่ได้แก่พระยานครศรีธรรมราช จ.ศ. 1173, 2354)
- บรรณานุกรม** กฎกระทรวงกษาใหม่ได้แก่พระยานครศรีธรรมราช จ.ศ. 1173. (2354).
 หอสมุดแห่งชาติ. (กระดาษเพลลา. อักษรไทย. ภาษาไทย. เส้นดินสอ.
 เลขที่ 15. หมวดยุทธศาสตร์ กท.ร.2.).

8.4 กระดาษฝรั่ง

- การอ้างอิง** (สำเนาพระบรมราชโองการ จ.ศ. 1138, 2319)
- บรรณานุกรม** สำเนาพระบรมราชโองการ จ.ศ. 1138. (2319). หอสมุดแห่งชาติ. (กระดาษฝรั่ง.
 อักษรไทย. ภาษาไทย. เส้นหมึก. เลขที่ 7/ก หมวดยุทธศาสตร์ ธบ.).

8.5 สมุดฝรั่ง

- การอ้างอิง** (สำเนาคำปรึกษาเรื่องตั้งพระบรมวงศานุวงศ์และข้าราชการ จ.ศ. 1144, 2325).
- บรรณานุกรม** สำเนาคำปรึกษาเรื่องตั้งพระบรมวงศานุวงศ์และข้าราชการ จ.ศ. 1144. (2325)
 หอสมุดแห่งชาติ. (สมุดฝรั่ง. อักษรไทย. ภาษาไทย. เส้นหมึก. เลขที่ 1/ข
 หมวดยุทธศาสตร์ กท.ร.1).

9. การลงรายการบรรณานุกรมสารนิเทศอิเล็กทรอนิกส์ (Electronic Media)

9.1 การลงรายการบรรณานุกรมสารนิเทศอิเล็กทรอนิกส์

9.1.1 หนังสืออิเล็กทรอนิกส์ (Online / CD Network)

- การอ้างอิง** (Academic American encyclopedia, 1995)
- บรรณานุกรม** Academic American encyclopedia. (1995). (online).
 Grolier (producer). Available : Dow Jones News Retrieval
 Service/ENCYC. 27 May 1995.
- การอ้างอิง** (The agrochemicals handbook, 1994)
- บรรณานุกรม** The agrochemicals handbook. (1994, January). (online). Royal
 Chemical Society (producer). Available : CompuServe Knowledge
 Index/CHEM3. 16 May 1994.
- การอ้างอิง** (อรรถศิษฐ์ วงศ์มณีโรจน์, 2542)
- บรรณานุกรม** อรรถศิษฐ์ วงศ์มณีโรจน์. (2542). ประวัติและความเป็นมาของวิชาการ
 ความอุดมสมบูรณ์ของดิน ในความอุดมสมบูรณ์ของดิน. (ออนไลน์).
 แหล่งที่มา : <http://158.108.200.11/soil/009hom-1/009421/chap1.htm#era1>. 25 ตุลาคม 2542.
- การอ้างอิง** (วิวัฒนาการของคอมพิวเตอร์, 2542)
- บรรณานุกรม** วิวัฒนาการของคอมพิวเตอร์ ในสารานุกรมไทยสำหรับเยาวชนเล่ม 11. (2542).
 (ออนไลน์). แหล่งที่มา :
<http://kanchanapisek.or.th/kp6/book11/chapter1/T11-1-12.htm#sect4>. 25 ตุลาคม 2542.

9.2 การลงรายการบรรณานุกรมวารสารและหนังสือพิมพ์อิเล็กทรอนิกส์

9.2.1 วารสารอิเล็กทรอนิกส์ (Online / CD Network)

- การอ้างอิง** (Kenneth, 1998)
- บรรณานุกรม** Kenneth, I. (1998). A Buddhist response to the nature of human rights. **Journal of Buddhist Ethics**, 2, (9 pars.). (online). Available: <http://www.cac.psu.edu/jbe/twocont.html>. 15 June 1998.
- การอ้างอิง** (Cornsilk, 1994)
- บรรณานุกรม** Cornsilk, D. (1994). My family history. **The Cherokee Observe**, 2 (7), 2. (online). Available : Expanded Academic IndexE-Mail Even-Zohar. 25 May 1998.
- การอ้างอิง** (ชุม, 25 ตุลาคม 2542)
- บรรณานุกรม** ชุม. (2542, ตุลาคม 25). **บุญของคนไทย ในไทยรัฐ**. (ออนไลน์). แหล่งที่มา : <http://www.thairath.co.th>. 25 ตุลาคม 2542.

9.3 การลงรายการแผ่นซีดีรอมที่ให้บริการในระบบออนไลน์

- การอ้างอิง** (Social Science Index, 1995)
- บรรณานุกรม** **Social Science Index** [Bibliographic database]. (1983). H.W. Wilson (Producer). (CD-ROM). Available : UMI/Social Science Index. 10 July 1995.
- การอ้างอิง** (Sternberg, 1994)
- บรรณานุกรม** Sternberg, M. L.A. (1994). **The American sign language dictionary on CD-ROM** (Windows version). (CD-ROM). Available : HarperCollins. 25 May 1995.

9.4 การลงรายการไปรษณีย์อิเล็กทรอนิกส์ (Electronic Mail)

- การอ้างอิง** (Corliss, 1992)
- บรรณานุกรม** Corliss, B. (1992, September 16). News from Seattle [e-mail to X.Li], (online). Available e-mail : XLI@UVMVM.UVM.EDU.
- การอ้างอิง** (Chumpot Wanichagul, 1998)
- บรรณานุกรม** Chumpot Wanichagul. (chumpot@rikc.ac.th). (1998, January 17). Websis. E-mail to Stanley Aung (Aung@theinfocentre.com).

9.5 การลงรายการ FTP/Gopher/HTTP/Telnet/USENET/WWW

- การอ้างอิง** (TWU women's collection, 1992)
- บรรณานุกรม** **TWU women's collection**. (1992, December 22). (online). Available FTP : una.hh.lib.umich.edu/newstuff/diversify/abouttwu. 15 May 1995.

9.5.1 FTP

- การอ้างอิง** (Barlow, 1992)
บรรณานุกรม Barlow, P. (1992). **The Joshua tree quakes. CORE**, 1(8). (online).
 Available FTP : ftp.eff.org Directory: pub/journals File: core 1.08.

9.5.2 Gopher

- การอ้างอิง** (Weintraub, 1994)
บรรณานุกรม Weintraub, I. (1994). Fighting environmental racism : A selected
 Annotated Bibliography. **Electronic Green Journal**, 1(1). (online).
 Available Gopher : Marvel.loc.gov Directory: Global Electronic
 Library (by subject)/Natural Science/Environmental
 Sciences/Environmental Science Journals/Electronic Green
 Journal/File: Article : by Irwin Weintraub FIGHTING
 ENVIRONMENTAL RACISM.

9.5.3 Telnet

- การอ้างอิง** (Hennequin, 1992)
บรรณานุกรม Hennequin, W. (1992). **Sonnet to the Bichanese. DargonZine**, 5(1).
 (online). Available Telnet : gopher2.tc.umn.edu Directory :
 Libraries/newspapers, Magazines, and Newsletters/Literary
 Journals/DargonZine/Vol. 5 File: N.01 03-20-92.

9.5.4 USENET

- การอ้างอิง** (Jankowski, 1995)
บรรณานุกรม Jankowski, T. (1995, June5). **Eastern Europe is being warned to
 return property to Holocaust victims.** (online). Available
 USENET : soc.culture.ukrainia. 8 June 1995.

9.5.5 WWW

- การอ้างอิง** (Carranza, 1994)
บรรณานุกรม Carranza, L.E. (1994). Le Corbusier and the problems of representation.
Journal of Architectural Education, 48 (2). (online). Available :
<http://www-mitpress.Mit.Edu/jrnls-catalog/arched-abstracts/File:jae48-2.html>. 25 June 1996.
- Langley, W. (2003). **Intermediate School Principal.** (online). Available :
http://www.Careers.co.nz/jobs/13a_cdu/j25413h.htm. 4 January 2003.
- อานันท์ ปันยารชุน. (2547). **ธรรมรัฐ (Good Governance).** (ออนไลน์).
 แหล่งที่มา : http://Anandp.in.th/th_Speech/t04305.html. 13
 พฤศจิกายน 2548.

10. การลงรายการบรรณานุกรมการสัมภาษณ์

10.1 การสัมภาษณ์

- การอ้างอิง (ดิลก บุญเรืองรอด, 2543, กรกฎาคม 14)
 บรรณานุกรม ดिल्ก บุญเรืองรอด. (2543, กรกฎาคม 14). อธิการบดี, สถาบันราชภัฏสวนสุนันทา. สัมภาษณ์.
- การอ้างอิง (Page, 1991, March 5)
 บรรณานุกรม Page, O. (1991, March 5). President. Austin Peay State University. Interview.

10.2 บทสัมภาษณ์ตีพิมพ์

- การอ้างอิง (Hanks, 1974, October 7 : 58-60)
 บรรณานุกรม Hanks, N. (1974, October 7). Chairperson, National Endowment of the Arts. Interview. **U.S. News and World Report**, pp. 58-60.
- การอ้างอิง (พิจิตต รัตตกุล, 2543, กรกฎาคม : 23-30)
 บรรณานุกรม พิจิตต รัตตกุล. (2543, กรกฎาคม). ผู้ว่าราชการกรุงเทพมหานคร. สัมภาษณ์. **ไฮ-คลาส**, 194, หน้า 23-30.
- การอ้างอิง (สมศักดิ์ ปริศนานันทกุล, 2543, มกราคม : 7-12)
 บรรณานุกรม สมศักดิ์ ปริศนานันทกุล. (2543, มกราคม). รัฐมนตรีว่าการกระทรวงศึกษาธิการ. สัมภาษณ์. **วารสารวิชาการ**, 3 (1), หน้า 7-12.

11. จดหมาย

11.1 จดหมายส่วนตัว

- การอ้างอิง (ชวน หลีกภัย, 2543, มกราคม 16)
 บรรณานุกรม ชวน หลีกภัย. (2543, มกราคม 16). จดหมายถึงครู
- การอ้างอิง (Weathers, 1991, March 5)
 บรรณานุกรม Weathers, W. (1991, March 5). Letter to the author.

11.2 จดหมายตีพิมพ์

- การอ้างอิง (พระยาอนุমানราชชน, 2481, กรกฎาคม 24)
 บรรณานุกรม อนุমানราชชน, พระยา. (2481, กรกฎาคม 24). จดหมายถึงสมเด็จพระเจ้าบรมวงศ์เธอ เจ้าฟ้าจุฬาภรณวลัยลักษณ์ อัครราชกุมารี. **จดหมายจากพ่อถึงลูก**. โดย พระยาอนุমানราชชน. (2532). กรุงเทพฯ : มูลนิธิเสถียรโกเศศ-นาคะประทีป.
- การอ้างอิง (Eisenhower, D. 1968, April 20)
 บรรณานุกรม Eisenhower, D. (1968, April 20). Letter to Richard Nixon. **Memoirs of Richard Nixon**. By Richard Nixon. (1978). New York : Grosset.

ตัวอย่างภาคผนวก ข

ตัวหนา ขนาด 20 พอยต์

กึ่งกลางหน้ากระดาษ

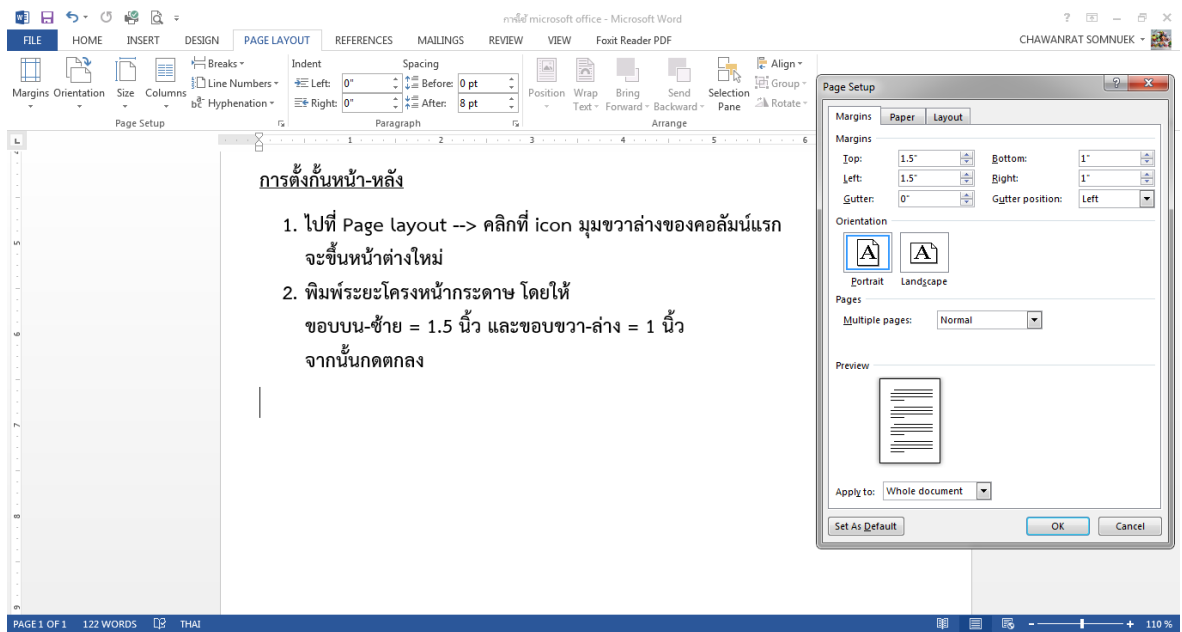
ภาคผนวก ข

คำสั่งเบื้องต้นที่ต้องใช้ในการพิมพ์เอกสาร โดยใช้ Microsoft Word

คำสั่งเบื้องต้นที่ต้องใช้ในการพิมพ์เอกสาร โดยใช้ Microsoft Word

การตั้งกั้นหน้า-หลัง

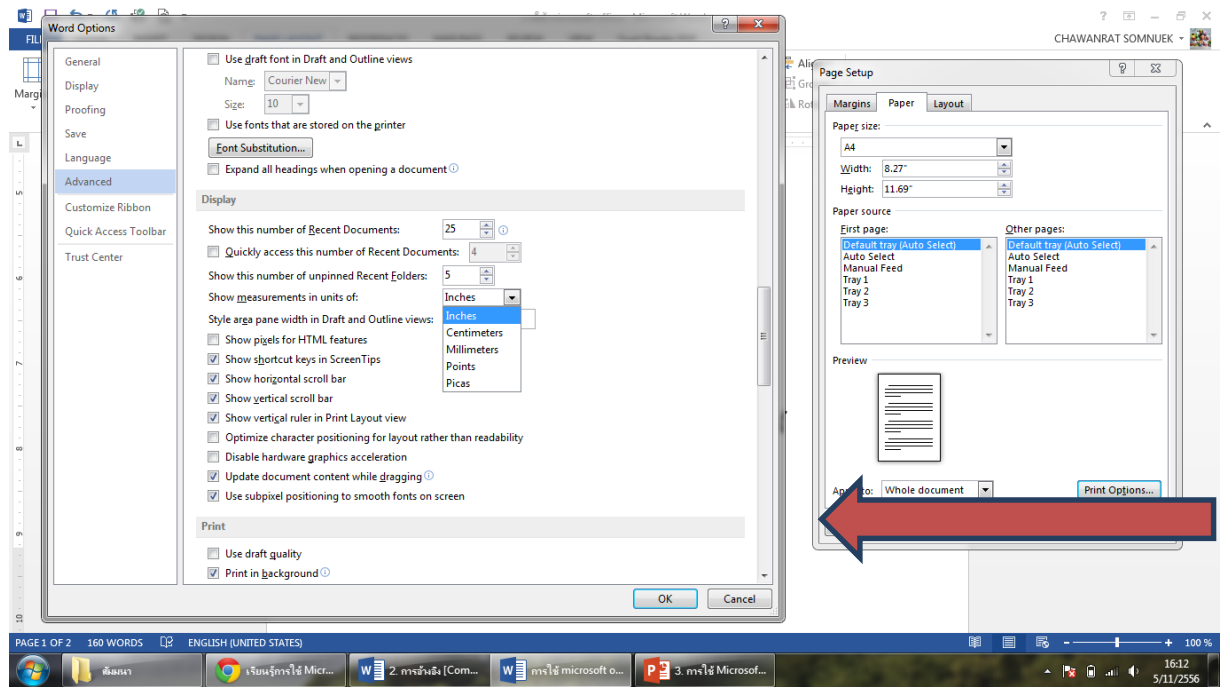
1. ไปที่ Page layout --> คลิกที่ icon มุมขวาล่างของคอลัมน์แรก
จะขึ้นหน้าต่างใหม่
2. พิมพ์ระยะโครงหน้ากระดาษ โดยให้
ขอบบน-ซ้าย = 3.62 ซม. (1.5 นิ้ว) และขอบขวา-ล่าง = 2.54 ซม. (1 นิ้ว) จากนั้นกดตกลง



การเปลี่ยนหน่วย

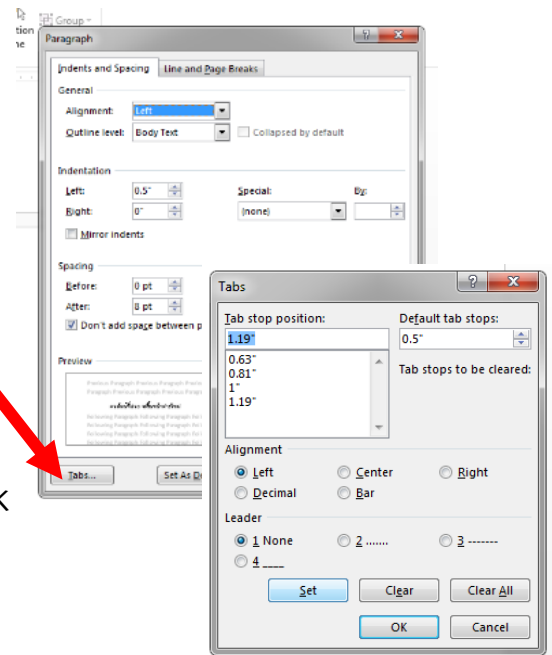
กรณีที่หน่วยในคำสั่งเป็นเซนติเมตรให้เปลี่ยนเป็นนิ้ว ดังนี้

1. ไปที่ Page layout --> คลิกที่ icon มุมขวาล่างของคอลลัมน์แรก จะขึ้นหน้าต่างใหม่
2. เลือกหน้าต่างเมนูย่อยที่ paper --> print option
3. เลือก advanced เลื่อน scroll bar ลงมาที่เมนู display แล้วเปลี่ยนหน่วย



การตั้ง Tab

1. ไปที่ Page layout --> คลิกที่ icon มุมขวากลางของคอลัมน์ที่สอง จะขึ้นหน้าต่างใหม่
2. เลือกคำสั่ง Tab จากนั้นพิมพ์ค่าย่อหน้าที่ต้องการที่ Tab stop position
3. ค่าแรก = 0.6" จากนั้นกด set
4. ค่าที่สอง = 0.8" จากนั้นกด set
5. ค่าที่สาม = 1.0" จากนั้นกด set
6. ค่าที่สี่ = 1.2" จากนั้นกด set ตามด้วย OK



การเลื่อนระยะย่อหน้าด้วยตัวเอง (แบบ manual)

1. ใช้เมาส์คลิกที่ขีดจากสีดำที่อยู่บนแถบไม้บรรทัดเลื่อนไปมาให้ระยะข้อความอยู่ในตำแหน่งที่ต้องการ

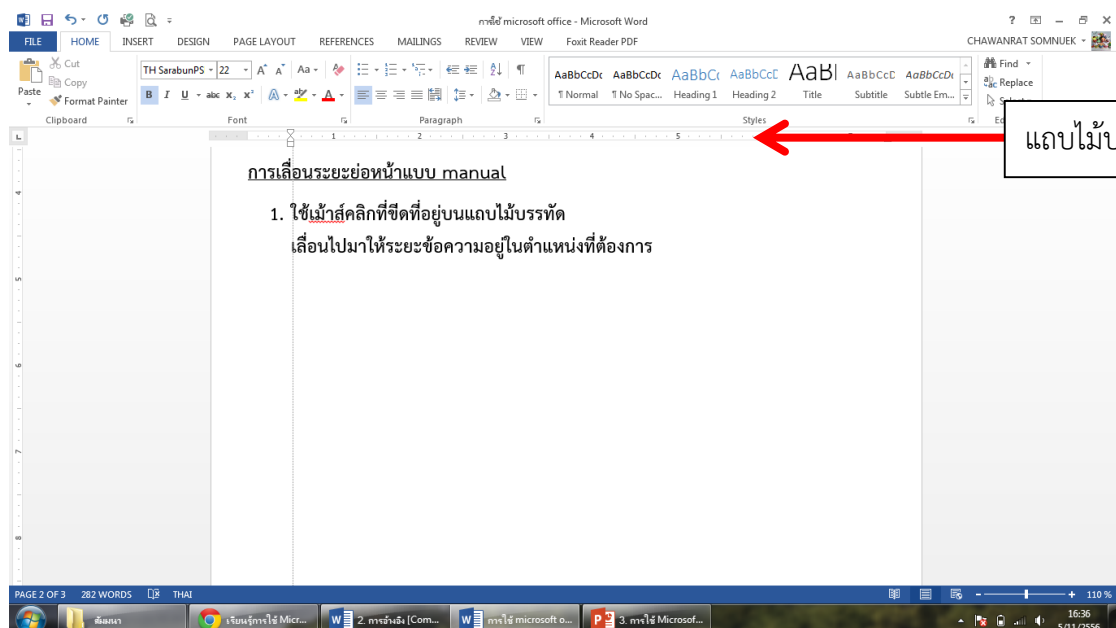
มหาวิทยาลัยบูรพา. (2545). ดัชนีและเกณฑ์การประเมินคุณภาพการศึกษา มหาวิทยาลัยบูรพา.

วันที่ค้นข้อมูล 25 กุมภาพันธ์ 2546, เข้าถึงได้จาก

<http://www.buu.ac.th/newweb/html>

มหาวิทยาลัยบูรพา. (2545). ดัชนีและเกณฑ์การประเมินคุณภาพการศึกษา มหาวิทยาลัยบูรพา.

วันที่ค้นข้อมูล 25 กุมภาพันธ์ 2546, เข้าถึงได้จาก <http://www.buu.ac.th/newweb/qa.html>



การบันทึกเอกสารในรูปแบบ word และ PDF File

ปกนอก ปกใน	ชื่อไฟล์ 01Title
บทคัดย่อภาษาไทย และบทคัดย่อภาษาอังกฤษ	ชื่อไฟล์ 02Abstract
กิตติกรรมประกาศ	ชื่อไฟล์ 03Acknowledgement
สารบัญ	ชื่อไฟล์ 04Content
บทที่ 1	ชื่อไฟล์ 05Chapter1
บทที่ 2	ชื่อไฟล์ 06Chapter2
บทที่ 3	ชื่อไฟล์ 07Chapter3
บทที่ 4	ชื่อไฟล์ 08Chapter4
บทที่ 5	ชื่อไฟล์ 09Chapter5
บรรณานุกรม	ชื่อไฟล์ 10Bibliography
ภาคผนวก	ชื่อไฟล์ 11Appendix
ประวัติย่อผู้วิจัย	ชื่อไฟล์ 12Creator

ตัวอย่างประวัติผู้เขียน

ตัวหนา ขนาด 20 พอยต์

ประวัติผู้เขียน

เว้น 1 บรรทัด ตัวธรรมดาขนาด 16 พอยต์

ชื่อ - นามสกุล.....

ประวัติการศึกษา (ควรระบุวุฒิปริญญาตรีขึ้นไปพร้อมสถานศึกษาและปีที่สำเร็จการศึกษา).....

.....

ตำแหน่งและสถานที่ทำงานปัจจุบัน

.....

ประสบการณ์ ผลงานทางวิชาการ รางวัลหรือทุนการศึกษาเฉพาะที่สำคัญ (ถ้ามี)

.....